

英

Thank you for choosing Vaporesso Products!

Polar is the perfect match of brains and looks, packing in a beautiful 2 inch color screen, an elegant prismatic appearance along with the featured Cascade Baby SE Sub-Ohm Tank.

0.001s Firing Speed brings you the most rapid and safe heating and the purest rich flavor from the first puff to the last!

The upgraded **OMNI Board 4.0** integrates Insta-Fire, Super Player Mode and multiple protections. **2.5A** quick charge can halve your charging time.

Polar is optimized for users looking for some serious power output with minimal fire delay. Experience instant vaping with Polar!

Please read this manual carefully to ensure proper use. For additional information or questions regarding to this product or its use, please visit www.vaporesso.com

MAIN FEATURES

- With the most rapid, stable yet safe firing rate of **0.001s**, Insta-fire quick heating system brings you rich flavor and denser clouds from the very first puff.
- Upgraded **OMNI BOARD 4.0** Additional **Super Player Mode (0.03-5Ω)** which is adaptive to all Mainstream RDA Tanks.
- With a 2" TFT color screen, giving the eyes a true visual experience.
- Revolutionary triangular air flow producing a smoother, denser cloud.
- Unique Isolation Structure, allowing consistent, intense flavors with every puff.
- **Child-Proof Lock Mechanism**, effectively avoid accidentally opening top cap and leaking e-juice.

SPECIFICATIONS

Dimension: 45x28x144mm
 Display: 2" TFT Color Screen
 Batteries: 2 x 18650 (Not Included)
 Power Range: 5-220W
 Voltage Range: up to 9V
 Resistant Range: 0.03-5Ω(Super Player Mode Only)

POLAR

with Cascade Baby SE



HOW TO USE

1. Switching On/Off
 Press the fire button 5 times in quick succession within 2 seconds to turn the device on. Using the same way, the device can be powered off after 5 presses.

2. Vaping
 Hold the fire button and inhale through the mouthpiece. Release the fire button and exhale.

3. Screen Display
 Being switched on, the Color Screen displays voltage resistance, battery level, temperature, output wattage etc. The display will change to Real Time Clock after 10 seconds if unused and the Real Time Clock will be shut off after 15 minutes if unused. Press "+" or "-" or Mode button once and the screen will be lit with Real Time Clock display, press button again and the screen will be lit with main menu. Press the fire button at any time, the screen will be lit with main menu.

4. Adjustment Buttons Lock/Unlock
 Pressing mode and "+" button simultaneously for two seconds when the device is powered on, then the up and down buttons will be locked and the screen will display "SYSTEM LOCKED". In the same way, pressing the "+" and mode button can be unlocked and the screen will display "SYSTEM UNLOCKED".

5. Smart ON/OFF Setting
 "When you turn on the smart function, it can change intensity according to the coils resistance levels within a safe limit in VW-H/N/S mode."
 How to operate: System Menu > SET > SMART ON/OFF

6. Auto ON/OFF
 The Auto function taking away any operation difficulties switching between VW-H and VW-N or between VT-H and VT-N.
 How to operate: System Menu > SET > AUTO ON/OFF

7. Switch Vaping Modes

Long press the mode button for three seconds to switch among : Smart VW(H/N/S) / VT(SS, Ni, Ti) / TCR(M1, M2) / BYPASS / CCT / CCW / VV / CCV / Super Player (0.03-5Ω). Common mode introduction is in below:

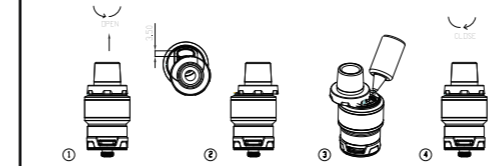
1) Smart VW Mode
 As an advanced Variable Wattage mode, there are 3 levels of VW: H stands for High; N stands for Normal; S stands for Soft. The default setting is Normal. VW(H/N/S) will guarantee your mod's ability to skillfully select the adequate average wattage for your atomizer, according to its resistance reading, automatically.

2) BYPASS Mode
 Direct output voltage system is applied in Bypass mode. The higher the battery level is, the higher the output voltage is. When set in this mode, the device can support a coil whose resistance is within the range of 0.05-5ohm.

3) SUPER PLAYER Mode (Additional)
 Adaptive to all Mainstream RDA Tanks

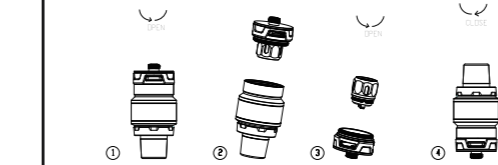
8. Adjustment of Air Flow
 The bottom airflow system can be adjusted by twisting the airflow ring.

9. Filling E-liquid
 Lift and twist the top lid counter clockwise to the fullest extent. Add your favorite E-juice through the opening and slide the lid back. Allowing the safety locking mechanism to secure the lid.



10. Changing Atomizer

Remove base to unscrew the GT meshed coil and insert the new one. Secure the base back onto the device. There are a variety of GT coils available for Cascade Tank series. Please select the coil you desire.



11. Charging

The Polar uses the Quick Charge and equalizing charge system. Simply plug in the USB cable to charge the battery, the color screen will display the current battery status.

BATTERY PROTECTION

If you vape for more than 10 seconds without stopping, it will shut itself down for your safety. OMNI Board also contains a lot of protections: Short Circuit Protection / Low Voltage Protection / Overcharge Protection / No Load Protection etc.

WARNING:

When inserting the batteries into the new mod, remember to make sure they are new, and that they are one of a pair. Unevenly charged batteries, used batteries, or non-matching batteries may cause significant delays in charging and affect the performance of the device.

CAUTION

1. It is intended for usage by people over 18, NOT by non-smokers, children, pregnant or breastfeeding women, people with or at risk of heart disease, or people taking medication for depression or asthma. The electronic cigarette is not a smoking cessation device.
2. Please keep this unit out of reach of children or pets;
3. Please don't drop, throw or abuse your Mod, it may cause damage.
4. Do not place it in extremely temperatures;
5. Do not try to disassemble the battery.

Battery using:

1. Please use correct charging equipment by reputable suppliers.
2. Please choose good batteries from reputable companies.
3. Please put the batteries on a hard surface when charging.
4. Please turn off the device when it is not in use.
5. Please use dry cloth to clean the battery and its terminals when needed.
6. Don't use batteries with torn casings.
7. Don't leave the charging batteries unattended.
8. Don't expose the battery to extreme heat, cold or direct sunlight.
9. Keep away from water or any liquids.

Precautions:

1. Don't use the device in stormy weather or dust condition.
2. Connect the USB port and charger properly. Unplug the charger when the charging is completed.
3. Don't put the device in your pocket or handbag directly; don't mix it with coins, jewelry or other hard objects.
4. The charger and battery may heat when charging, keep away from flammable gas, liquid or other materials.

This refillable electronic cigarette is intended for use with compatible liquid, which may contain nicotine. Nicotine is an addictive substance and its use is not recommended for use by the following:

- Non smokers or persons under the legal smoking age
- Pregnant or breastfeeding women
- Persons experiencing heart disease, stomach or duodenal ulcers, liver or kidney problems, long-term throat disease or difficulty breathing due to bronchitis, emphysema or asthma.
- Persons with an overactive thyroid gland or experiencing pheochromocytoma (a tumour of the adrenal gland that can affect blood pressure)
- Those taking the medications Theophylline, Ropinirole or Clozapone

You may experience the following side effects if you use nicotine containing e-liquid in combination with this product. If this happens, please consult a healthcare professional and show them this leaflet if possible:

- Feeling faint / - Nausea / - Dizziness / - Headache / - Coughing
- Chest palpitations/pain or an irregular heart rate / - Irritation of the mouth or throat
- Stomach discomfort / - Hiccups / - Nasal congestion / - Vomition

Designed in California
Manufacturer: Shenzhen Smoore Technology Limited
 Add: Building 8, Dongcai Industrial Park, Gushu Town, Baoan District, Shenzhen, China 518102
 Management System of SMOORE factory has been assessed and registered under the Norm cGMP, ISO13485, ISO9001 and ISO14001. TM and ©2016 Vaporesso All rights reserved

This device should not be used by persons under the age of 18 or non-smokers.

Grazie per aver scelto i prodotti Vaporesso!

Polar è la perfetta combinazione di cervello e aspetto, con un bellissimo schermo a colori da 2 pollici e un elegante aspetto a prisma accompagnato dal SE Cascade Baby SE Sub-Ohm Tank.

La velocità di accensione di **0,001** offre il riscaldamento più rapido e sicuro e il sapore più puro dal primo tiro fino all'ultimo!

L'**OMNI Board 4.0** aggiornato integra Insta-Fire, Super Player Mode e multiple protezioni. Una ricarica rapida di **2,5 A** può dimezzare il tempo di ricarica.

Polar è ottimizzato per gli utenti che cercano una giusta uscita di potenza con un ritardo di accensione minimo. Sperimenta lo svaporare istantaneo con Polar!

Si prega di leggere attentamente questo manuale per garantire un uso corretto. Per ulteriori informazioni o domande relative a questo prodotto o al suo utilizzo, visitare www.vaporesso.com

CARATTERISTICHE PRINCIPALI

- Con un velocità di accensione stabile e sicura di **0.001s**, il sistema di riscaldamento rapido Insta-fire offre un sapore ricco e nuvole più dense sin dal primo tiro.
- OMNI BOARD 4.0** aggiornato
Con aggiunta di **Modalità Super Player (0,03-5Ω)** adattabile a tutti i RDA Mainstream Tank.
- Con uno schermo a colori TFT da 2", per donare agli occhi una vera esperienza visiva.
- Flusso d'aria triangolare rivoluzionario che produce una nube più morbida e più densa.
- Struttura di isolamento unica, che consente sapori consistenti e intensi ad ogni soffio.
- Meccanismo di blocco a prova di bambino**, per evitare efficacemente l'apertura accidentale del tappo superiore e la fuoriuscita dell'e-juice.

SPECIFICHE

Dimensioni: 45x28x144mm

Display: schermo TFT a colori da 2"

Batterie: 2 x 18650 (non incluse)

Gamma di potenza: 5-220 W

Intervallo di tensione: fino a 9 V

Raggio di resistenza: 0,03-5Ω (solo modalità Super Player)

POLAR

with Cascade Baby SE



COME UTILIZZARE

1. Accensione / spegnimento

Premere il pulsante di accensione 5 volte in rapida successione entro 2 secondi per accendere il dispositivo. Facendo allo stesso modo, il dispositivo può essere spento dopo 5 pressioni.

2. Svaporare

Tenere premuto il pulsante di accensione e inspirare attraverso il beccuccio. Rilasciare il pulsante di accensione ed espirare.

3. Schermo

All'accensione, lo schermo a colori visualizza la resistenza alla tensione, il livello della batteria, la temperatura, il wattaggio in uscita, ecc. Il display cambierà in orologio in tempo reale dopo 10 secondi se non utilizzato e l'orologio in tempo reale si spegnerà dopo 15 minuti se non utilizzato. Premere il tasto "+" o "-" o il pulsante Mode una volta e lo schermo si illuminerà con la visualizzazione dell'orologio in tempo reale, premere nuovamente il pulsante e lo schermo si illuminerà con il menu principale. Premendo il pulsante di accensione in qualsiasi momento, lo schermo si illuminerà con il menu principale.

4. Pulsanti di regolazione Blocco / Sblocco

Premendo contemporaneamente Mode e il pulsante "+" per due secondi quando il dispositivo è acceso, i pulsanti su e giù verranno bloccati e sullo schermo verrà visualizzato "SISTEMA BLOCCATO". Allo stesso modo, premendo il tasto "+" e il pulsante della modalità è possibile sbloccare e sullo schermo verrà visualizzato "SISTEMA SBLOCCATO"

5. Impostazione di accensione/spegnimento smart

Quando si attiva la funzione smart, è possibile modificare l'intensità in base ai livelli di resistenza delle bobine entro un limite di sicurezza nella modalità VW-H / N / S. Come operare: Menu Sistema> IMPOSTAZIONI> ACCENSIONE/SPEGNIMENTO SMART

6. Auto accensione/spegnimento

La funzione Auto elimina qualsiasi difficoltà di funzionamento tra VW-H e VW-N o tra VT-H e VT-N. Come operare: Menu Sistema> IMPOSTAZIONI> AUTO ACCENSIONE/SPEGNIMENTO

7. Cambio modalità di svaporamento

Premere a lungo il pulsante Mode per tre secondi per passare da: Smart VW (H / N / S) / VT (SS, Ni, Ti) / TCR (M1, M2) / BYPASS / CCT / CCW / VV / CCV / Super Player (0,03-5Ω). L'introduzione della modalità comune è la seguente:

1) Modalità Smart VW

Come modalità avanzata con wattaggio variabile, ci sono 3 livelli di VW: H sta per High; N sta per Normale; S sta per Soft. L'impostazione predefinita è Normale. VW (H / N / S) garantirà automaticamente la capacità del tuo mod di selezionare abilmente il wattaggio medio adeguato per il tuo svaporatore, in base alla sua lettura della resistenza.

2) Modalità BYPASS

Il sistema di tensione di uscita diretta viene applicato in modalità Bypass. Maggiore è il livello della batteria, maggiore è la tensione di uscita. Quando è impostato in questa modalità, il dispositivo può supportare una bobina la cui resistenza rientra nell'intervallo 0,05-5ohm.

3) Modalità SUPER PLAYER (in aggiunta)

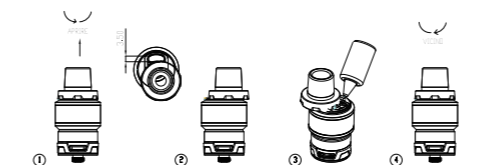
Adatta a tutti i Mainstream RDA Tanks

8. Regolazione del flusso d'aria

Il sistema di flusso d'aria inferiore può essere regolato ruotando l'anello del flusso d'aria.

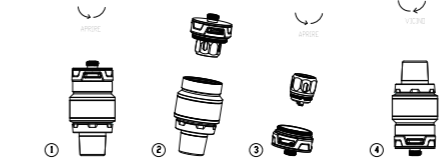
9. Riempimento di E-liquid

Sollevare e ruotare il coperchio superiore in senso antiorario fino alla massima estensione. Aggiungere il tuo E-juice preferito attraverso l'apertura e far scivolare indietro il coperchio. Consentire il meccanismo di bloccaggio di sicurezza per fissare il coperchio.



10. Cambiare svaporatore

Rimuovere la base per svitare la bobina a maglie GT e inserire quella nuova. Fissare la base sul dispositivo. Ci sono una varietà di bobine GT disponibili per la serie Cascade Tank. Per favore seleziona la bobina che desideri.



11. Ricarica

Polar utilizza il sistema di carica rapida e di compensazione dell'equalizzazione. Basta collegare il cavo USB per caricare la batteria, lo schermo a colori visualizzerà lo stato corrente della batteria.

PROTEZIONE DELLA BATTERIA

Se si svapora per più di 10 secondi senza fermarsi, si spegnerà automaticamente per questioni di sicurezza. La scheda OMNI contiene anche molte protezioni:

Protezione da cortocircuito / Protezione da bassa tensione / Protezione da sovraccarico / Protezione da nessun carico ecc.

AVVERTIMENTO:

Quando inserisci le batterie nel nuovo mod, ricordati di assicurarti che siano nuove e che siano una coppia. Batterie caricate in modo non uniforme, batterie usate o batterie non corrispondenti possono causare notevoli ritardi nella ricarica e influire sulle prestazioni del dispositivo.

ATTENZIONE

- È destinato all'uso da parte di persone maggiori di 18 anni, NON da non fumatori, bambini, donne incinte o che allattano, persone con o a rischio di malattie cardiache, o persone che assumono farmaci per la depressione o l'asma. La sigaretta elettronica non è un dispositivo per smettere di fumare.
- Si prega di tenere questa unità fuori dalla portata di bambini o animali domestici;
- Si prega di non far cadere, lanciare o abusare del Mod, potrebbe causare danni.
- Non collocarlo a temperature estremamente elevate;
- Non provare a smontare la batteria.

Utilizzo della batteria:

- Utilizzare le apparecchiature di ricarica corrette di fornitori affidabili.
- Si prega di scegliere buone batterie da compagnie rispettabili.
- Si prega di mettere le batterie su una superficie dura durante la ricarica.
- Si prega di spegnere il dispositivo quando non è in uso.
- Utilizzare un panno asciutto per pulire la batteria e i suoi terminali quando necessario.
- Non usare batterie con involucri strappati.
- Non lasciare incustodite le batterie di ricarica.
- Non esporre la batteria a calore estremo, freddo o luce solare diretta.
- Tenere lontano da acqua o liquidi.

Precauzioni:

- Non usare il dispositivo in condizioni di temporale o polvere.
- Collegare correttamente la porta USB e il caricatore. Scollegare il carica batterie quando la ricarica è completata.
- Non mettere direttamente il dispositivo in tasca o in borsa; non mescolare con monete, gioielli o altri oggetti duri.
- Il carica batterie e la batteria possono riscaldarsi durante la ricarica, tenere lontano da gas infiammabili, liquidi o altri materiali.

Questa sigaretta elettronica ricaricabile è destinata all'uso con liquidi compatibili, che possono contenere nicotina. La nicotina è una sostanza che crea dipendenza e il suo uso non è raccomandato secondo l'uso sottostante:

- Non fumatori o persone sotto l'età legale di fumare
- Donne incinte o che allattano
- Persone che hanno problemi cardiaci, ulcere duodenali o gastriche, problemi al fegato o ai reni, disturbi della gola a lungo termine o difficoltà respiratorie dovute a bronchite, enfisema o asma.
- Persone con una ghiandola tiroide iperattiva o con feocromocitoma (un tumore della ghiandola surrenale che può influire sulla pressione arteriosa)
- Persone che assumono i farmaci Teofillina, Ropinirolo o Clozapina

Potresti riscontrare i seguenti effetti indesiderati se usi la nicotina e-liquid in combinazione con questo prodotto. Se ciò accade, si prega di consultare a operatore sanitario e mostrare questo foglio, se possibile:

- Sensazione di svenimento / - Nausea / - Vertigini / - Mal di testa / - Tosse
- Palpitazioni al petto o battito cardiaco irregolare / - Irritazione della bocca o della gola
- Disagio allo stomaco / - Singhiozzo / - Congestione nasale / - Vomito

Progettato in California

Produttore: Shenzhen Smoore Technology Limited

Indirizzo: Edificio 8, Parco Industriale Dongcai, Paese di Gushu, Distretto di Baoan, Shenzhen, Cina 518102

Il sistema di gestione dello stabilimento SMOORE è stato valutato e registrato ai sensi della norma cGMP, ISO13485, ISO9001 e ISO14001. TM e © 2016 Vaporesso Tutti i diritti sono riservati

Questo dispositivo non deve essere utilizzato da persone di età inferiore a 18 anni o non fumatori.

Vielen danke, dafür Sie Vaporesso-Produkte wählen!
Polar ist die perfekte Ergänzung für Innere und Äußere, verpackt in einem wunderschönen 2-Zoll-Farbbildschirm, einem eleganten prismatischen Erscheinungsbild mit dem Cascade Baby SE Sub-Ohm-Tank.

0,001s Firing Speed bringt Ihnen immer die schnellste, sicherste Erhitzung und den reinsten vollen Geschmack!
Das verbesserte **OMNI Board 4.0** integriert Insta-Fire, Super-Player-Modus und mehrere Schutzfunktionen. **2.5A** Schnellladung kann Ihre Ladezeit halbieren.
Polar ist optimiert für Benutzer, die eine ernsthafte Leistungsabgabe mit minimaler Feuerverzögerung suchen. Erleben Sie sofortiges Dampfen mit Polar!
Bitte lesen Sie dieses Handbuch sorgfältig durch, um eine ordnungsgemäße Verwendung zu gewährleisten. Für weitere Informationen oder Fragen zu diesem Produkt oder seiner Verwendung besuchen Sie bitte www.vaporesso.com

HAUPT-EIGENSCHAFTEN

- Mit der schnellsten, stabilsten und sichersten Feuerrate von **0,001s** bringt das Insta-fire Schnellheizsystem vom ersten Zug an reichhaltige Aromen und dichtere Wolken.
- Verbesserte **OMNI BOARD 4.0**
Zusätzlicher **Super Player Modus (0.03-5Ω)** der an alle Mainstream RDA Tanks angepasst werden kann.
- Mit einem 2" -TFT-Farbbildschirm, der den Augen ein wahres visuelles Erlebnis gibt.
- Revolutionäre dreieckige Luftströmung, die eine glattere, dichtere Wolke erzeugt.
- Einzigartige Isolierungsstruktur, die konsistente, intensive Aromen mit ermöglicht jeder Zug.
- **Child-Proof Lock-Mechanismus**, effektiv vermeiden versehentlich Öffnen der oberen Kappe und auslaufender E-Saft.

SPEZIFIKATIONEN

Große: 45x28x144mm
Anzeige: 2 "TFT-Farbbildschirm
Batterien: 2 x 18650 (nicht im Lieferumfang enthalten)
Leistungsbereich: 5-220W
Spannungsbereich: bis 9V
Resistenter Bereich: 0,03-5 Ω (nur Super-Player-Modus)

POLAR
with Cascade Baby SE



Bedienungsanleitung

1. Ein- / Ausschalten
Drücken Sie innerhalb von 2 Sekunden 5 Mal kurz hintereinander den Feuerknopf, um das Gerät einzuschalten. Auf die gleiche Weise kann das Gerät nach 5 Drücken ausgeschaltet werden.

2. Vaping
Halte den Feuerknopf und inhaliere durch das Mundstück. Lassen Sie den Feuerknopf los und ausatmen.

3. Bildschirm-Anzeige
Wenn es eingeschaltet wird, zeigt der Farbbildschirm den Spannungswiderstand, den Batteriestand, die Temperatur, die Ausgangsleistung usw. an. Nach 10 Sekunden wechselt die Anzeige zur Echtzeituhr, wenn sie nicht benutzt wird und die Echtzeituhr wird nach 15 Minuten abgeschaltet, wenn sie nicht benutzt wird. Drücken Sie einmal auf „+“ „-“ oder die Modustaste. Der Bildschirm wird mit der Echtzeituhranzeige beleuchtet, drücken Sie erneut die Taste und der Bildschirm wird mit dem Hauptmenü beleuchtet. Drücken Sie den Feuerknopf jederzeit, der Bildschirm wird mit dem Hauptmenü beleuchtet.

4. Einstellungstasten Sperren / Entsperren
Durch gleichzeitiges Drücken des Modus und der „+“ Taste für 2 Sekunden, wenn das Gerät eingeschaltet wird, werden die Auf- und Ab-Tasten gesperrt und auf dem Bildschirm wird "SYSTEM GESPERRT" angezeigt. Auf die gleiche Weise kann die Taste „+“ und die Taste „Mode“ gedrückt werden und auf dem Bildschirm wird „SYSTEM UNLOCKED“ angezeigt.

5. Intelligente ON/OFF-Einstellung
"Wenn Sie die Smart-Funktion einschalten, kann die Intensität entsprechend der Spulenwiderstände im VW-H / N / S-Modus innerhalb einer Sicherheitsgrenze geändert werden."
So bedienen Sie: Systemmenü> SET> SMART ON / OFF

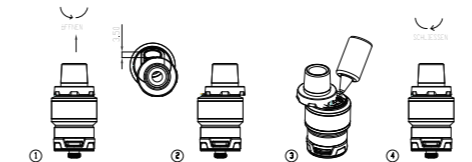
6. Auto ON / OFF
Die Auto-Funktion macht den Wechsel zwischen VW-H und VW-N oder zwischen VT-H und VT-N überflüssig.
So bedienen Sie: Systemmenü> SET> AUTO ON / OFF

7. Wechseln Sie die Vaping-Modi
Drücken Sie die Modustaste für drei Sekunden lang, um zwischen den folgenden Modi zu wechseln: Smart VW (H / N / S) / VT (SS, Ni, Ti) / TCR (M1, M2) / BYPASS / CCT / CCW / VV / CCV / Super Player(0.03-5Ω). Common Mode Einführung ist in unten:

- 1) **Intelligenter VW-Modus**
Als fortgeschrittener variabler Leistungsmodus gibt es 3 Stufen von VW: H steht für Hoch; N steht für Normal; S steht für Weich. Die Standardeinstellung ist normal. VW (H / N / S) garantiert Ihrem Mod die Fähigkeit, die adäquate durchschnittliche Wattzahl für Ihren Atomizer, entsprechend seiner Widerstandsmessung, automatisch auszuwählen.
- 2) **BYPASS-Modus**
Das System mit direkter Ausgangsspannung wird im Bypass-Modus verwendet. Je höher der Batteriestand ist, desto höher ist die Ausgangsspannung. In diesem Modus kann das Gerät eine Spule unterstützen, deren Widerstand im Bereich von 0,05-5 Ohm liegt.
- 3) **SUPER-SPIELER-Modus (zusätzlich)**
Adaptiv zu allen Mainstream RDA Tanks

8. Einstellung der Luftströmung
Das Bodenluftsystem kann durch Verdrehen des Luftstromrings eingestellt werden.

9. Füllen E-Flüssigkeit
Heben und drehen Sie den oberen Deckel gegen den Uhrzeigersinn bis zum Anschlag. Fügen Sie Ihren Lieblings-E-Saft durch die Öffnung und schieben Sie den Deckel zurück. Zulassen des Sicherheitsverriegelungsmechanismus, um den Deckel zu sichern.



10. Ändern des Zerstäubers
Entfernen Sie die Basis, um die GT-Drahtspule zu lösen, und setzen Sie die neue ein. Sichern Sie die Base wieder auf dem Gerät. Es gibt eine Vielzahl von GT-Spulen für die Cascade Tank-Serie. Bitte wählen Sie die Spule, die Sie wünschen.



11. Aufladen
Der Polar verwendet das Schnelllade- und Ausgleichsladesystem. Schließen Sie einfach das USB-Kabel an, um den Akku aufzuladen. Auf dem Farbdisplay wird der aktuelle Akkustatus angezeigt.

BATTERIE SCHUTZ
Wenn Sie länger als 10 Sekunden ohne Unterbrechung arbeiten, wird es sich zu Ihrer Sicherheit schließen. OMNI Board enthält auch eine Menge Schutz:
Kurzschlusschutz/Niederspannungsschutz / Überladungsschutz / Kein Ladungsschutz usw.

WARNUNG:
Achten Sie beim Einlegen der Batterien in den neuen Mod darauf, dass sie neu sind und dass sie zu einem Paar gehören. Ungleichmäßig geladene Batterien, verbrauchte Batterien oder nicht übereinstimmende Batterien können zu erheblichen Verzögerungen beim Laden führen und die Leistung des Geräts beeinträchtigen.

VORSICHT
1. Es ist für Personen über 18 Jahre geeignet, NICHT für Nichtraucher, Kinder, schwangere oder stillende Frauen, Menschen mit Herzkrankheiten oder deren Risiko, oder Menschen, die Medikamente gegen Depressionen oder Asthma einnehmen. Die elektronische Zigarette ist kein Raucherentwöhnungsgerät.
2. Bitte bewahren Sie dieses Gerät außerhalb der Reichweite von Kindern oder Haustieren auf;
3. Bitte werfen, werfen oder missbrauchen Sie Ihren Mod nicht, da dies zu Schäden führen kann. 4. Stellen Sie es nicht in extremen Temperaturen auf;
5. Versuchen Sie nicht, die Batterie zu zerlegen.

Batterie Bedienungsanleitung:
1. Bitte verwenden Sie korrekte Ladegeräte von namhaften Lieferanten.
2. Bitte wählen Sie gute Batterien von namhaften Firmen.
3. Legen Sie die Batterien beim Laden auf eine harte Oberfläche.
4. Bitte schalten Sie das Gerät aus, wenn es nicht benutzt wird.
5. Verwenden Sie ein trockenes Tuch, um den Akku und seine Anschlüsse zu reinigen erforderlich.
6. Verwenden Sie keine Batterien mit zerrissenen Gehäusen.
7. Lassen Sie die Akkus nicht unbeaufsichtigt.
8. Setzen Sie den Akku keiner extremen Hitze, Kälte oder direkter Sonneneinstrahlung aus.
9. Von Wasser oder anderen Flüssigkeiten fernhalten.

Vorsichtsmaßnahmen:
1. Verwenden Sie das Gerät nicht bei stürmischem Wetter oder Staub.
2. Schließen Sie den USB-Anschluss und das Ladegerät ordnungsgemäß an. Ziehen Sie das Ladegerät ab, wenn das Laden abgeschlossen ist.
3. Stecken Sie das Gerät nicht direkt in Ihre Tasche oder Handtasche. nicht mischen es mit Münzen, Schmuck oder anderen harten Gegenständen.
4. Das Ladegerät und die Batterie können sich beim Laden erwärmen, halten Sie sich fern von brennbarem Gas, Flüssigkeit oder andere Materialien.

Diese nachfüllbare elektronische Zigarette ist zur Verwendung mit einer kompatiblen Flüssigkeit vorgesehen, die Nikotin enthalten kann. Nikotin ist eine süchtig machende Substanz und seine Verwendung wird nicht empfohlen für Folgendes:

- Nichtraucher oder Personen im legalen Raucheralter
- Schwangere oder stillende Frauen
- Personen mit Herzkrankungen, Magen- oder Zwölffingerdarmgeschwüren, Leber- oder Nierenproblemen, langdauernder Halsentzündung oder Atemschwierigkeiten aufgrund von Bronchitis, Emphysem oder Asthma.
- Personen mit einer Schilddrüsenüberfunktion oder einem Phäochromozytom (ein Tumor der Nebenniere, der den Blutdruck beeinflussen kann)
- Diejenigen, die die Medikamente Theophyllin, Ropinirol oder Clozapin nehmen

Sie können die folgenden Nebenwirkungen auftreten, wenn Sie Nikotin verwenden

E-Liquid in Kombination mit diesem Produkt. Wenn dies passiert, konsultieren Sie bitte Heilberufler und zeigen Sie dieses Flugblatt wenn möglich:

- Schwache / - Übelkeit / - Schwindel / - Kopfschmerzen / - Husten
- Herzklopfen oder unregelmäßiger Puls / - Reizung des Mundes oder Rachens
- Magenbeschwerden / - Schluckauf / - Nasale Kongestion / - Erbrechen

Entworfen in Kalifornien
Hersteller: Shenzhen Smoore Technology Limited

Hinzufügen: Gebäude 8, Dongcai Industrial Park, Gushu-Stadt, Baoan District, Shenzhen, China 518102
Management System von SMOORE Fabrik wurde bewertet und registriert unter der Norm cGMP, ISO13485, ISO9001 und ISO14001.TM und © 2016 Vaporesso Alle Rechte vorbehalten

Dieses Gerät sollte nicht von Personen unter 18 Jahren oder von Nichtrauchern benutzt werden.

法

Merci d'avoir choisi les produits Vaporesso !

Polar est l'assortiment parfait de cerveaux et de regards, emballé dans un bel écran couleur de 2 pouces, une apparence prismatique élégante avec le réservoir Cascade Baby SE Sub-Ohm Tank.

0.001s Firing Speed vous apporte le chauffage le plus rapide et sûr et la saveur la plus pure et la plus riche de la première à la dernière bouffée!

La version améliorée d' **OMNI Board 4.0** intègre Insta-Fire, le mode Super Player et de multiples protections. Une charge rapide de **2,5A** peut réduire de moitié le temps de charge.

Polar est optimisé pour les utilisateurs à la recherche d'une puissance de sortie sérieuse avec un délai d'incendie minimal. Faites l'expérience du vaping instantané avec Polar!

Veillez lire attentivement ce manuel pour vous assurer d'une utilisation correcte. Pour de plus amples informations ou des questions concernant ce produit ou son utilisation, veuillez consulter le site www.vaporesso.com.

CARACTERISTIQUE PRINCIPALES

- Avec une vitesse d'allumage stable et sûre de **0,001s**, le système de chauffage rapide Insta-fire offre une saveur riche et des nuages plus denses dès le premier coup de feu.
- **OMNI BOARD 4.0** amélioré Mode **Super Player supplémentaire (0.03-5Ω)** qui est adaptable à tous les Réservoirs RDA Mainstream.
- Avec un écran couleur TFT de 2", donnant aux yeux une véritable expérience visuelle.
- Flux d'air triangulaire révolutionnaire produisant un nuage plus lisse et plus dense.
- Structure d'isolation unique, permettant des saveurs consistantes et intenses à chaque bouffée.
- **Mécanisme de verrouillage** à l'épreuve des enfants, évitant ainsi l'ouverture accidentelle du bouchon supérieur et les fuites de jus de fruit.

SPECIFICATIONS

Dimension: 45x28x144mm
 Affichage: 2". Écran couleur TFT
 Piles: 2 x 18650 (non incluses)
 Gamme de puissance: 5-220W
 Plage de tension: jusqu'à 9V
 Gamme résistante: 0,03-5Ω (Mode Super Player uniquement)

POLAR

with Cascade Baby SE



COMMENT UTILISER

- Mise en marche/arrêt**
Appuyez sur le bouton d'incendie 5 fois de suite en moins de 2 secondes pour allumer l'appareil. De la même manière, l'appareil peut être éteint après 5 pressions.
- Vaping**
Maintenez le bouton de feu et inspirez par l'embout buccal. Relâchez le bouton de feu et exh.
- Affichage à l'écran**
Lorsqu'il est allumé, l'écran couleur affiche la résistance de tension, le niveau de batterie, la température, la puissance de sortie, etc. L'affichage passe à l'horloge en temps réel après 10 secondes s'il n'est pas utilisé et l'horloge en temps réel s'éteint après 15 minutes s'il n'est pas utilisé. Appuyez une fois sur le bouton "+" ou "-" ou Mode et l'écran s'allume avec l'affichage de l'horloge en temps réel, appuyez à nouveau sur le bouton et l'écran s'allume avec le menu principal. Appuyez sur le bouton d'incendie à tout moment, l'écran s'allume avec le menu principal. htet.
- Boutons de réglage Verrouillage/Déverrouillage**
En appuyant simultanément sur le mode et le bouton "+" pendant deux secondes lorsque l'appareil est sous tension, les boutons haut et bas sont verrouillés et l'écran affiche "SYSTEME BLOQUE". De la même manière, l'appui sur les boutons "+" et mode peut être déverrouillé et l'écran affiche "SYSTEME DEBLOQUE"

5. Réglage intelligent ON / OFF
 Soulevez et tournez le couvercle supérieur dans le sens inverse des aiguilles d'une montre jusqu'au maximum. Ajoutez votre jus E favori à travers l'ouverture et faites glisser le couvercle vers l'arrière. Permettez la sécurité en mode VW-H / N / S."
 Comment utiliser: Menu Système> SET> SMART ON / OFF

6. Auto ON / OFF
 La fonction Auto supprime toute difficulté de fonctionnement entre VW-H et VW-N ou entre VT-H et VT-N.
 Comment utiliser: Menu Système> SET> AUTO ON / OFF

7. Commutation des modes Vaping
 Appuyez longuement sur le bouton de mode pendant trois secondes pour passer d'un mode à l'autre : Smart VW(H/N/S) / VT(SS, Ni, Ti) / TCR(M1, M2) / BYPASS / CCT / CCW / VV / CCV / CCV / Super Player (0.03-5Ω). L'introduction du mode commun est présentée ci-dessous:

1) Mode VW intelligent

En tant que mode de puissance variable avancée, il y a 3 niveaux de VW : H pour High ; N pour Normal ; S pour Soft. Le réglage par défaut est Normal. VW(H/N/S) garantira la capacité de votre mod à sélectionner habilement la puissance moyenne adéquate pour votre atomiseur, en fonction de sa lecture de résistance, automatiquement.

2) Mode BYPASS

Le système de tension de sortie directe est appliqué en mode Bypass. Plus le niveau de la batterie est élevé, plus la tension de sortie est élevée. Lorsqu'il est réglé dans ce mode, l'appareil peut supporter une bobine dont la résistance est comprise entre 0,05 et 5 ohms

3) Mode SUPER PLAYER (supplémentaire)

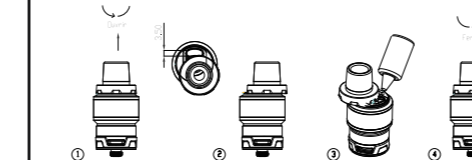
Adaptable à tous les réservoirs RDA grand public

8. Réglage du débit d'air

Le système d'écoulement d'air inférieur peut être ajusté en tournant l'anneau d'écoulement d'air.

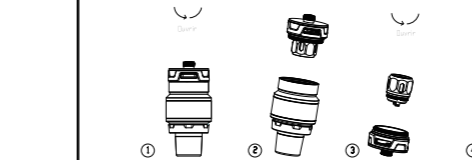
9. Remplissage E-liquide

Soulevez et tournez le couvercle supérieur dans le sens inverse des aiguilles d'une montre jusqu'au maximum. Ajoutez votre jus E favori à travers l'ouverture et faites glisser le couvercle vers l'arrière. Permettez au mécanisme de verrouillage de sécurité de sécuriser le couvercle.



10. Changer l'atomiseur

Retirez la base pour dévisser la bobine à mailles GT et insérez la nouvelle. Fixez de nouveau la base sur l'appareil. Il existe une variété de bobines GT disponibles pour la série Cascade Tank. Veuillez sélectionner la bobine que vous désirez.



11. Chargement

Le Polar utilise le système de charge rapide et de charge d'égalisation. Il suffit de brancher le câble USB pour charger la batterie, l'écran couleur affichera l'état actuel de la batterie.

PROTECTION DE BATTERIE

Si vous sautez pendant plus de 10 secondes sans vous arrêter, il s'éteindra de lui-même pour votre sécurité. Le conseil d'administration d'OMNI contient aussi beaucoup de protections : Protection contre les courts-circuits / Protection basse tension / Protection contre les surcharges / Protection contre les surcharges / Protection sans charge, etc.

WARNING :

Lorsque vous insérez les piles dans le nouveau mod, n'oubliez pas de vous assurer qu'elles sont neuves et qu'elles font partie d'une paire. Des batteries chargées de façon inégale, des batteries usagées ou des batteries non compatibles peuvent causer des retards importants dans la charge et affecter les performances de l'appareil.

CAUTION

1. Il est destiné aux personnes de plus de 18 ans, PAS aux non-fumeurs, aux enfants, aux femmes enceintes ou allaitantes, aux personnes atteintes ou à risque de maladies cardiaques, ou aux personnes qui prennent des médicaments contre la dépression ou l'asthme. La cigarette électronique n'est pas un dispositif de désaccoutumance au tabac.
2. Gardez cet appareil hors de portée des enfants ou des animaux domestiques ;
3. Ne laissez pas tomber, ne jetez pas ou n'abusez pas de votre Mod, cela pourrait causer des dommages.
4. Ne le placez pas dans des températures extrêmes ;
5. N'essayez pas de démonter la batterie.

Batterie utilisant:

1. Veuillez utiliser le bon équipement de charge par des fournisseurs réputés.
2. Veuillez choisir de bonnes batteries provenant d'entreprises réputées.
3. Veuillez placer les batteries sur une surface dure lors de la charge.
4. Veuillez éteindre l'appareil lorsqu'il n'est pas utilisé.
5. Veuillez utiliser un chiffon sec pour nettoyer la batterie et ses bornes quand nécessaire.
6. N'utilisez pas de piles dont le boîtier est déchiré.
7. Ne laissez pas les batteries en charge sans surveillance.
8. N'exposez pas la batterie à la chaleur extrême, au froid ou à la lumière directe du soleil.
9. Tenir à l'écart de l'eau ou de tout liquide.

Précautions :

1. N'utilisez pas l'appareil par temps d'orage ou en présence de poussière.
2. Connectez correctement le port USB et le chargeur. Débranchez la charge lorsque la charge est terminée.
3. Ne placez pas l'appareil directement dans votre poche ou dans votre sac à main ; ne le mélangez pas avec des pièces de monnaie, des bijoux ou d'autres objets durs.
4. Le chargeur et la batterie peuvent chauffer lors de la charge, à l'écart des gaz, liquides ou autres matériaux inflammables.

Cette cigarette électronique rechargeable est destinée à être utilisée avec un liquide compatible, qui peut contenir de la nicotine. La nicotine est une substance qui crée une dépendance et son utilisation n'est pas recommandée par les personnes suivantes :

- Les non-fumeurs ou les personnes n'ayant pas atteint l'âge légal pour fumer
- Femmes enceintes ou allaitantes.
- Les personnes souffrant de maladies cardiaques, d'ulcères d'estomac ou duodénaux, de problèmes de foie ou de reins, de maladies de la gorge à long terme ou de difficultés respiratoires dues à la bronchite, à l'emphysème ou à l'asthme.
- Personnes ayant une glande thyroïde hyperactive ou présentant un phaeo-chromocytome (tumeur de la glande surrénale pouvant affecter la tension artérielle).
- Ceux qui prennent les médicaments Théophylline, Ropinirole ou Clozapone.

Vous pouvez ressentir les effets secondaires suivants si vous utilisez de la nicotine contenant de l'e-liquide en combinaison avec ce produit. Si cela se produit, veuillez consulter un professionnel de la santé et lui montrer ce dépliant si possible :

- Sensation d'évanouissement / - Nausées / - Étourdissements / - Maux de tête / - Toux
- Palpitations thoraciques ou rythme cardiaque irrégulier / - Irritation de la bouche ou de la gorge.
- Malaises d'estomac / - Picotements / - Congestion nasale / - Vomissements

Conçu en Californie
Fabricant : Shenzhen Smoore Technology Limited

ADDRESS: Bâtiment 8, Parc industriel Dongcai, Gushu, Baoshan, Shenzhen, Chine, 518102
 Système de gestion de l'usine SMOORE a été évalué et enregistré en vertu de la norme cGMP, ISO13485, ISO9001 et ISO14001.TM et ©2016 Vaporesso Tous droits réservés.

Dieses Gerät sollte nicht von Personen unter 18 Jahren oder von Nichtraucher benutzt werden.

荷

Bedankt voor het kiezen van Vaporesso Producten!

Polar is de perfecte combinatie van hersenen en uiterlijk, verpakt in een prachtig 2 inch kleurenscherm, een elegant prismatisch uiterlijk samen met de kenmerkende Cascade Baby SE Sub-Ohm Tank.

De brandsnelheid van **0,001s** geeft je de snelste en veiligste opwarming en de puurste rijke smaak van het eerste trekje tot het laatste!

De bijgewerkte **OMNI Board 4.0** integreert Insta-Fire, Super Player-modus en meerdere beveiligingen. **2.5A** snel opladen kan uw oplaadtijd halveren.

Polar is geoptimaliseerd voor gebruikers die op zoek zijn naar serieuze vermogensoutput met minimale brandvertraging. Ervaar direct vaper met Polar!

Lees deze handleiding aandachtig door voor een juist gebruik. Bezoek www.vaporesso.com voor aanvullende informatie of vragen met betrekking tot dit product of het gebruik ervan

CARATTERISTICHE PRINCIPALI

- Con un velocità di accensione stabile e sicura di **0.001s**, il sistema di riscaldamento rapido Insta-fire offre un sapore ricco e nuvole più dense sin dal primo tiro.
- OMNI BOARD 4.0** aggiornato
Con aggiunta di **Modalità Super Player (0,03-5Ω)** adattabile a tutti i RDA Mainstream Tank.
- Con uno schermo a colori TFT da 2", per donare agli occhi una vera esperienza visiva.
- Flusso d'aria triangolare rivoluzionario che produce una nube più morbida e più densa.
- Struttura di isolamento unica, che consente sapori consistenti e intensi ad ogni soffio.
- Meccanismo di blocco a prova di bambino**, per evitare efficacemente l'apertura accidentale del tappo superiore e la fuoriuscita dell'e-juice.

SPECIFICHE

- Dimensioni: 45x28x144mm
- Display: schermo TFT a colori da 2"
- Batterie: 2 x 18650 (non incluse)
- Gamma di potenza: 5-220 W
- Intervallo di tensione: fino a 9 V
- Raggio di resistenza: 0,03-5Ω (solo modalità Super Player)

POLAR
with Cascade Baby SE



COME UTILIZZARE

1. Accensione / spegnimento
Premere il pulsante di accensione 5 volte in rapida successione entro 2 secondi per accendere il dispositivo. Facendo allo stesso modo, il dispositivo può essere spento dopo 5 pressioni.

2. Saporare
Tenere premuto il pulsante di accensione e inspirare attraverso il beccuccio. Rilasciare il pulsante di accensione ed espirare.

3. Schermo
All'accensione, lo schermo a colori visualizza la resistenza alla tensione, il livello della batteria, la temperatura, il wattaggio in uscita, ecc. Il display cambierà in orologio in tempo reale dopo 10 secondi se non utilizzato e l'orologio in tempo reale si spegnerà dopo 15 minuti se non utilizzato. Premere il tasto "+" o "-" o il pulsante Mode una volta e lo schermo si illuminerà con la visualizzazione dell'orologio in tempo reale, premere nuovamente il pulsante e lo schermo si illuminerà con il menu principale. Premendo il pulsante di accensione in qualsiasi momento, lo schermo si illuminerà con il menu principale.

4. Pulsanti di regolazione Blocco / Sblocco
Premendo contemporaneamente Mode e il pulsante "+" per due secondi quando il dispositivo è acceso, i pulsanti su e giù verranno bloccati e sullo schermo verrà visualizzato "SISTEMA BLOCCATO". Allo stesso modo, premendo il tasto "+" e il pulsante della modalità è possibile sbloccare e sullo schermo verrà visualizzato "SISTEMA SBLOCCATO".

5. Smart AAN / UIT instelling
"Wanneer u de slimme functie inschakelt, kan deze de intensiteit volgens de spoelenweerstandniveau binnen een veilige limiet in de VW-H / N / S-modus wijzigen."
Bediening: Systeemmenu> INSTELLING> SMART AAN / UIT

6. Auto AAN / UIT
De Auto-functie neemt elke operatie weg die moeilijkheden oplevert bij het schakelen tussen VW-H en VW-N of tussen VT-H en VT-N.
Bediening: Systeemmenu> INSTELLING> AUTO AAN / UIT

7. Cambio modalità di svaporamento
Premere a lungo il pulsante Mode per tre secondi per passare da: Smart VW (H / N / S) / VT (SS, Ni, Ti) / TCR (M1, M2) / BYPASS / CCT / CCW / VV / CCV / Super Player (0,03-5Ω). L'introduzione della modalità comune è la seguente:

1) Modalità Smart VW

Come modalità avanzata con wattaggio variabile, ci sono 3 livelli di VW: H sta per High; N sta per Normale; S sta per Soft. L'impostazione predefinita è Normale. VW (H / N / S) garantirà automaticamente la capacità del tuo mod di selezionare abilmente il wattaggio medio adeguato per il tuo svaporatore, in base alla sua lettura della resistenza.

2) Modalità BYPASS

Il sistema di tensione di uscita diretta viene applicato in modalità Bypass. Maggiore è il livello della batteria, maggiore è la tensione di uscita. Quando è impostato in questa modalità, il dispositivo può supportare una bobina la cui resistenza rientra nell'intervallo 0,05-5ohm.

3) Modalità SUPER PLAYER (in aggiunta)

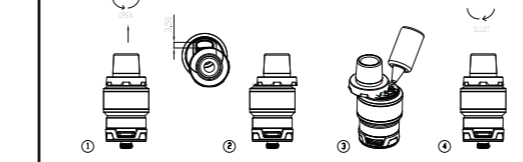
Adatta a tutti i Mainstream RDA Tanks

8. Regolazione del flusso d'aria

Il sistema di flusso d'aria inferiore può essere regolato ruotando l'anello del flusso d'aria.

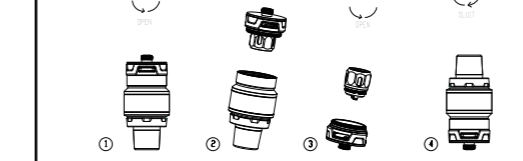
9. Riempimento di E-liquid

Sollevare e ruotare il coperchio superiore in senso antiorario fino alla massima estensione. Aggiungere il tuo E-juice preferito attraverso l'apertura e far scivolare indietro il coperchio. Consentire il meccanismo di bloccaggio di sicurezza per fissare il coperchio.



10. Cambiare svaporatore

Rimuovere la base per svitare la bobina a maglie GT e inserire quella nuova. Fissare la base sul dispositivo. Ci sono una varietà di bobine GT disponibili per la serie Cascade Tank. Per favore seleziona la bobina che desideri.



11. Ricarica

Polar utilizza il sistema di carica rapida e di compensazione dell'equalizzazione. Basta collegare il cavo USB per caricare la batteria, lo schermo a colori visualizzerà lo stato corrente della batteria.

PROTEZIONE DELLA BATTERIA

Se si svapora per più di 10 secondi senza fermarsi, si spegnerà automaticamente per questioni di sicurezza. La scheda OMNI contiene anche molte protezioni: Protezione da cortocircuito / Protezione da bassa tensione / Protezione da sovraccarico / Protezione da nessun carico ecc.

AVVERTIMENTO:

Quando inserisci le batterie nel nuovo mod, ricordati di assicurarti che siano nuove e che siano una coppia. Batterie caricate in modo non uniforme, batterie usate o batterie non corrispondenti possono causare notevoli ritardi nella ricarica e influire sulle prestazioni del dispositivo.

ATTENZIONE

- È destinato all'uso da parte di persone maggiori di 18 anni, NON da non fumatori, bambini, donne incinte o che allattano, persone con o a rischio di malattie cardiache, o persone che assumono farmaci per la depressione o l'asma. La sigaretta elettronica non è un dispositivo per smettere di fumare.
- Si prega di tenere questa unità fuori dalla portata di bambini o animali domestici;
- Si prega di non far cadere, lanciare o abusare del Mod, potrebbe causare danni.
- Non collocarlo a temperature estremamente elevate;
- Non provare a smontare la batteria.

Utilizzo della batteria:

- Utilizzare le apparecchiature di ricarica corrette di fornitori affidabili.
- Si prega di scegliere buone batterie da compagnie rispettabili.
- Si prega di mettere le batterie su una superficie dura durante la ricarica.
- Si prega di spegnere il dispositivo quando non è in uso.
- Utilizzare un panno asciutto per pulire la batteria e i suoi terminali quando necessario.
- Non usare batterie con involucri strappati.
- Non lasciare incustodite le batterie di ricarica.
- Non esporre la batteria a calore estremo, freddo o luce solare diretta.
- Tenere lontano da acqua o liquidi.

Precauzioni:

- Non usare il dispositivo in condizioni di temporale o polvere.
- Collegare correttamente la porta USB e il caricatore. Scollegare il carica batterie quando la ricarica è completata.
- Non mettere direttamente il dispositivo in tasca o in borsa; non mescolare con monete, gioielli o altri oggetti duri.
- La carica batterie e la batteria possono riscaldarsi durante la ricarica, tenere lontano da gas infiammabili, liquidi o altri materiali.

Questa sigaretta elettronica ricaricabile è destinata all'uso con liquidi compatibili, che possono contenere nicotina. La nicotina è una sostanza che crea dipendenza e il suo uso non è raccomandato secondo l'uso sottostante:

- Non fumatori o persone sotto l'età legale di fumare
- Donne incinte o che allattano
- Persone che hanno problemi cardiaci, ulcere duodenali o gastriche, problemi al fegato o ai reni, disturbi della gola a lungo termine o difficoltà respiratorie dovute a bronchite, enfisema o asma.
- Persone con una ghiandola tiroide iperattiva o con feocromocitoma (un tumore della ghiandola surrenale che può influire sulla pressione arteriosa)
- Persone che assumono i farmaci Teofillina, Ropinirolo o Clozapina

Potresti riscontrare i seguenti effetti indesiderati se usi la nicotina e-liquid in combinazione con questo prodotto. Se ciò accade, si prega di consultare a operatore sanitario e mostrare questo foglio, se possibile:

- Sensazione di svenimento / - Nausea / - Vertigini / - Mal di testa / - Tosse
- Palpitazioni al petto o battito cardiaco irregolare / - Irritazione della bocca o della gola
- Disagio allo stomaco / - Singhiozzo / - Congestione nasale / - Vomito

Progettato in California
Produttore: Shenzhen Smoore Technology Limited

Indirizzo: Edificio 8, Parco Industriale Dongcai, Paese di Gushu, Distretto di Baoan, Shenzhen, Cina 518102
Il sistema di gestione dello stabilimento SMOORE è stato valutato e registrato ai sensi della norma cGMP, ISO13485, ISO9001 e ISO14001.TM e © 2016 Vaporesso Tutti i diritti sono riservati

Questo dispositivo non deve essere utilizzato da persone di età inferiore a 18 anni o non fumatori.

Tak fordi du har valgt Vaporesso Products!

Polar er den perfekte kombination af hjerne og udseende, der er pakket ind i en smuk 2 tommer farveskærm, et elegant prismatisk udseende sammen med den fremhævede Cascade Baby SE Sub-Ohm Tank.

0.001s Fyrings Hastighed giver dig den hurtigste og sikker opvarmning og den rene rige smag fra det første til det sidste puff!

Det opgraderede **OMNI Board 4.0** integrerer Insta-Fire, Super Player Tilstand og flere beskyttelser. **2.5A** hurtig opladning kan halvere din opladningstid.

Polar er optimeret for brugere, der er på udkig efter et stærkt resultat med minimal fyrings forsinkelse. Oplev vaping med Polar øjeblikkeligt!

Læs venligst denne vejledning omhyggeligt for at sikre korrekt brug. For yderligere oplysninger eller spørgsmål vedrørende dette produkt eller dets brug, besøg venligst www.vaporesso.com

HØVEDFUNKTIONER

- Med den hurtigste, stabile, men sikre fyringshastighed på **0,001**, giver Insta-Fire hurtigvarmesystem dig en rig smag og tætte skyer fra det allerførste puff.
- Opgraderet **OMNI BOARD 4.0**
- Yderligere **Super Player Tilstand (0.03-5Ω)**, som er adaptiv til alle Mainstream RDA Tanks.
- Med en 2" TFT farveskærm, der giver øjnene en ægte visuel oplevelse.
- Revolutionær trekantet luftstrøm, der giver en glattere, tættere sky.
- Unik isolations struktur, der giver konsekvente, intense smage med hvert puff.
- Børnesikker låsemekanisme**, der effektivt undgår åbning af topdæksel og lækning af e-juice ved et uheld.

SPECIFIKATIONER

Dimension: 45x28x144mm

Skærm: 2 "TFT Farve Skærm

Batterier: 2 x 18650 (ikke inkluderet)

Effektområde: 5-220W

Spændingsområde: op til 9V

Modstandsdygtigt område: 0,03-5Ω (kun Super Player Tilstand)

POLAR

with Cascade Baby SE



ANVENDELSE

1. Tænd / sluk

Tryk på tænd / sluk-knappen 5 gange hurtigt efter hinanden inden for 2 sekunder for at tænde for enheden. På samme måde kan enheden slukkes efter 5 tryk.

2. Vaping

Hold fyringsknappen nede og indånd gennem mundstykket. Slip fyringsknappen og udånd.

3. Skærmvisning

Når den er tændt, vises spændingsmodstand, batteriniveau, temperatur, udgangseffekt osv. på farveskærmen. Displayet ændres til Real Time Clock efter 10 sekunder, hvis det ikke bruges, og Real Time Clock vil blive slukket efter 15 minutter, hvis det ikke bruges. Tryk på "+" eller "-" eller Tilstands knappen en gang, og skærmen vil lyse med Real Time Clock displayet, tryk på knappen igen, og skærmen vil lyse med hovedmenuen. Tryk på tænd / sluk-knappen til enhver tid, skærmen vil lyse med hovedmenuen.

4. Justeringsknapper Lås / Lås op

Tryk på tilstand og "+" -knappen samtidigt i to sekunder, når enheden er tændt, så låses op- og ned-knapperne, og skærmen vil vise "SYSTEM LOCKED". På samme måde kan man trykke på "+" og tilstands knappen og låse op, hvor der på skærmen vil vises "SYSTEM UNLOCKED".

5. Smart ON / OFF indstilling

"Når du tænder den smarte funktion, kan den ændre intensiteten i henhold til spolens modstandsniveauer inden for en sikker grænse i VW-H / N / S-tilstand."Sådan betjenes: Systemmenu> SET> SMART ON / OFF

6. Auto ON / OFF

Auto-funktionen fjerner eventuelle driftsproblemer, der skifter mellem VW-H og VW-N eller mellem VT-H og VT-N. Sådan betjenes: System Menu> SET> AUTO ON / OFF

7. Skift Vaping Tilstande

Tryk langsomt på tilstandsknappen i tre sekunder for at skifte mellem: Smart VW (H / N / S) / VT (SS, Ni, Ti) / TCR (M1, M2) / BYPASS / CCT / CCW / VV / CCV / Super Player (0,03-5Ω). Følles tilstand introduktion kommer nedenunder:

1) Smart VW-tilstand

Som en avanceret Variabel Watt-tilstand er der 3 niveauer af VW: H står for High; N står for Normal; S står for Soft. Standardindstillingen er Normal. VW (H / N / S) garanterer automatisk din mods evne til at vælge den passende gennemsnitlige watt for din atomizer ifølge dets modstandslæsning.

2) BYPASS-tilstand

Direkte udgangsspændingssystem anvendes i bypass-tilstand. Jo højere batteriniveauet er, desto højere er udgangsspændingen. Når den er indstillet i denne tilstand, kan enheden understøtte en spole, hvis modstand ligger indenfor intervallet 0,05-5ohm.

3) SUPER PLAYER-tilstand (ekstra)

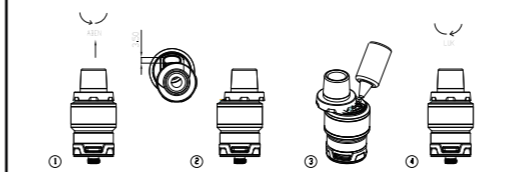
Er adaptiv til alle Mainstream RDA Tanks

8. Justering af luftstrømmen

Det nederste luftstrømssystem kan justeres ved at dreje luftstrømningsringen.

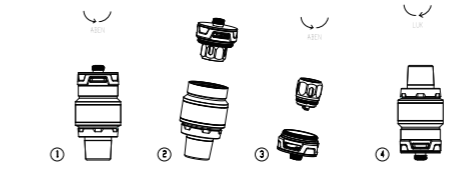
9. Påfyldning af E-væske

Løft og drej toplåget mod uret i fuld udstrækning. Tilføj din yndlings E-juice gennem åbningen og skub låget tilbage. Tillad sikkerhedslåsen til at låse låget.



10. Ændring af atomizer

Fjern base for at skrue GT meshed spolen og indsæt den nye. Fastgør basen tilbage på enheden. Der findes en række GT-spoler til Cascade Tank-serien. Vælg venligst den spole, du ønsker.



11. Opladning

Polar bruger Quick Charge og equalizing charge system. Du skal blot tilslutte USB-kablet for at oplade batteriet, farveskærmen viser den aktuelle batteristatus.

BATTERIBESKYTTELSE

Hvis du vaper i mere end 10 sekunder uden at stoppe, lukker den sig selv for din sikkerhed. OMNI-boardet indeholder også en masse beskyttelse: Kortslutningsbeskyttelse / Lavspændingsbeskyttelse / Overladningsbeskyttelse / Ingen belastningsbeskyttelse mv.

ADVARSEL:

Når du indsætter batterierne i den nye mod, skal du huske at sikre dig, at de er nye, og at de er et par. Ujævnt opladede batterier, brugte batterier eller batterier, der ikke matcher, kan forårsage betydelige forsinkelser i opladningen og påvirke enhedens ydeevne.

ADVARSEL

- Det er beregnet til brug af personer over 18 år, IKKE af ikke-rygere, børn, gravide eller ammende kvinder, personer med eller i fare for hjertesygdomme eller personer, der tager medicin mod depression eller astma. Den elektroniske cigaret er ikke en ryggestoppanordning.
- Hold denne enhed utilgængelig for børn eller kæledyr;
- Du må ikke tabe, smide eller misbruge din Mod, da det kan forårsage skade.
- Placer det ikke i ekstreme temperaturer;
- Forsøg ikke at adskille batteriet.

Batteri brug:

- Brug venligst korrekt opladningsudstyr af anerkendte leverandører.
- Vælg venligst gode batterier fra velrenommerede virksomheder.
- Sæt batterierne på en hård overflade, når de oplades.
- Sluk for apparatet, når det ikke er i brug.
- Brug en tør klud til at rengøre batteriet og dets terminaler, når der er brug for det.
- Brug ikke batterier med revne hylstre.
- Lad ikke opladningsbatterierne være uden opsyn.
- Lad ikke batteriet udsættes for ekstrem varme, kulde eller direkte sollys.
- Holdes væk fra vand eller væsker.

Forholdsregler:

- Brug ikke enheden i uvej eller vejrforhold.
- Tilslut USB-porten og opladeren korrekt. Træk opladeren ud når opladningen er afsluttet.
- Læg ikke enheden direkte i lommen eller håndtasken; Man må ikke blande det med mønter, smykker eller andre hårde genstande.
- Laderen og batteriet kan blive opvarmet under opladningen og skal derfor holdes væk fra brandfarlig gas, flydende eller andre materialer.

Denne genopfyldelige elektroniske cigaret er beregnet til brug med kompatibel væske, som kan indeholde nikotin. Nikotin er et vanedannende stof, og dets anvendelse anbefales ikke til brug af følgende:

- Ikke-rygere eller personer under den lovlige alder af rygning
- Gravide eller ammende kvinder
- Personer, der oplever hjertesygdom, mave eller duodenalsår, lever- eller nyreproblemer, langvarig halssygdom eller problemer med at trække vejret på grund af bronkitis, emfysem eller astma.
- Personer med overaktiv skjoldbruskkirtel eller personer der oplever fækokromocytom (en binyrens tumor, som kan påvirke blodtrykket)
- De der tager medicinerne Theophylline, Ropinirole eller Clozapone

Du kan få følgende bivirkninger, hvis du bruger nikotinholdig e-væske i kombination med dette produkt. Hvis dette sker, bedes du kontakte din læge og vise dem denne indlægseddél, hvis det er muligt:

- Svaghed / - Kvalme / - Svimmelhed / - Hovedpine / - Hoste
- Brysthindebetændelse eller en uregelmæssig hjerterefrekvens / - Irritation af mund eller hals
- Ubehag i maven / - Hikke / - Næsestop / / Opkastning

Designet i Californien
Producent: Shenzhen Smoore Technology Limited

Tilføj: Bygning 8, Dongcai Industrial Park, Gushu Town, Baoan District, Shenzhen, Kina 518102
Management System af SMOORE fabrik er blevet vurderet og registreret under normen cGMP, ISO13485, ISO9001 og ISO14001.TM og © 2016 Vaporesso Alle rettigheder forbeholdes

Denne enhed må ikke bruges af personer under 18 år eller ikke-rygere.

俄

Благодарим вас за выбор продуктов Vaporesso!

Polar - идеальное сочетание мозгов и взглядов, упаковка в красивый 2-дюймовый цветной экран, элегантный призматический вид наряду с признанным Cascade Baby SE Sub-Ohm Tank.

Скорость нагрева **0,001** секунды дает Вам самое быстрое и безопасное нагревание, а также самый чистый богатый аромат от первого затяжки до последнего!

Обновленный **OMNI Board 4.0** интегрирует Insta-Fire, режим Super Player и несколько защит. Быстрая зарядка **2.5A** может сократить время зарядки в два раза.

Polar оптимизирован для тех пользователей, которые ищут серьезную мощность с минимальной задержкой срабатывания. Испытайте мгновенный поворот с помощью Polar!

Внимательно прочитайте это руководство, пожалуйста, чтобы обеспечить правильное использование. За дополнительной информацией или вопросами, касающимися этого продукта или его использования, пожалуйста, посетите www.vaporesso.com

ОСНОВНЫЕ ХАРАКТЕРИСТИКИ

- Благодаря самой быстрой, стабильной, но безопасной скорости стрельбы **0,001** секунты, система быстрого нагревания Insta-fire приносит вам богатый аромат и более плотные облака с самого первого затяжки.
- Обновленный **OMNI BOARD 4.0** Дополнительный **Modalità Super Player (0,03-5Ω)**, который адаптивный для всех Mainstream RDA Tank.
- С 2-дюймовым цветным TFT-экраном, придающим Вашими глазами настоящий визуальный эффект.
- Революционный треугольный воздушный поток, создающий более плавное и плотное облако.
- Уникальная структура изоляции, обеспечивающая последовательные и интенсивные ароматы с каждой затяжкой.
- Механизм блокировки от детей** (Child-Proof Lock Mechanism), эффективно избегающий случайного открытия верхней крышки и утечки E-сока (e-juice).

СПЕЦИФИКАЦИЯ

Размер: 45x28x144мм
 Дисплей: 2-дюймовый цветной TFT-экран
 Батареи: 2 x 18650 (не входит в комплект)
 Диапазон мощности: 5-220 Вт
 Диапазон напряжения: до 9 В
 Устойчивый диапазон: 0,03-5 Ом (только для режима Super Player)

POLAR with Cascade Baby SE



КАК ИСПОЛЬЗОВАТЬ

- Включение / выключение**
Нажмите кнопку огня 5 раз подряд в течение 2 секунд, чтобы включить устройство. Таким же образом устройство можно выключить после 5 нажатий.
- Испарение**
Удерживайте кнопку огня и выдохните через мундштук. Отпустите кнопку огня и выдохните.
- Экран**
При включении, цветной экран отображает напряжение, уровень батареи, температуру, выходную мощность и т. д. Дисплей переключится на часы реального времени через 10 секунд, если не используется, и часы реального времени будут отключены через 15 минут, если они не используются. Нажмите «+» или «-» или кнопку «Режим» один раз, и экран будет гореть с дисплеем часы реального времени, снова нажмите кнопку, и экран будет вернуться в главное меню. Нажмите кнопку огня в любое время, экран будет гореть в главном меню.
- Кнопки настройки Блокировка / разблокировка**
Нажмите кнопку «Режим» и кнопку «+» одновременно в течение двух секунд, когда устройство включено. Затем кнопки «вверх» и «вниз» будут заблокированы, и на экране отобразится «SYSTEM LOCKED» (Блокировка системы). Таким же образом нажмите кнопку «+» и кнопку «Режим» можно разблокировать, и на экране отобразится «SYSTEM UNLOCKED» (Разблокировка системы).
- Смарт ON / OFF Настройка**
"Когда вы включаете интеллектуальную функцию, она может изменять интенсивность в соответствии с уровнями сопротивления катушек в безопасном пределе в режиме VW-N / S." Как работать: Меню системы > SET > SMART ON / OFF
- Автоматическое ON / OFF**
Функция автоматического забирая любые трудности операции переключения между VW-N и VW-N или между VT-N и VT-N. Как работать: Системное меню > SET > AUTO ON / OFF
- Переключение режима испарения**
Длительное нажатие кнопки режима в течение трех секунд для переключения между:
Smart VW (H / N / S) / VT (SS, Ni, Ti) / TCR (M1, M2) / BYPASS / CCT / CCW / VV / CV / Super Player (0,03-5Ω).
Введение в общий режим как ниже:

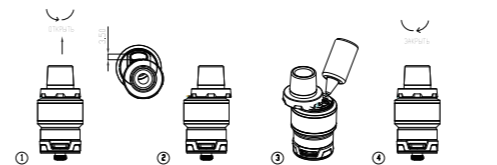
1) Режим Smart VW
В качестве расширенного режима переменной мощности есть 3 уровня VW: H обозначает High (Высокий); N означает Normal (Нормальный); S означает Soft (Мягкий). Значение по умолчанию - Normal. VW (H / N / S) гарантирует способность вашего мода, то есть умело выбирать адекватную среднюю мощность для вашего распылителя в соответствии с показаниями сопротивления, автоматически.

2) Режим BYPASS
Система прямого выходного напряжения применяется в режиме Bypass. Чем выше уровень заряда батареи, тем выше выходное напряжение. При установке в этом режиме устройство может поддерживать катушку, сопротивление которой находится в диапазоне 0,05-5 Ом.

3) Режим SUPER PLAYER (Дополнительный)
Адаптивный для всех Mainstream RDA Tank

8. Кондиционирование воздуха
Закрутите кольцо воздушного потока, и нижнюю систему воздушного потока можно отрегулировать

9. Заполнение E-liquid
Поднимите и поверните верхнюю крышку против часовой стрелки в максимально возможной степени. Добавьте свой любимый E-жидкость (E-juice) через отверстие и сдвиньте крышку назад. Пусть предохранительный механизм блокировки закрепит крышку.



10. Замена распылителя
Извлеките базу, чтобы отвинтить GT mesh Коил с сеткой и вставить новую. Закрепите базу обратно на устройство. Для серии Cascade Tank имеется множество GT Коил. Выберите катушку, которую вы хотите.



11. Зарядка
Polara использует систему быстрой зарядки и выравнивания заряда. Просто подключите USB-кабель для зарядки аккумулятора, на цветном экране отобразится текущий статус батареи.

ЗАЩИТА БАТАРЕИ
Если вы остановитесь более чем на 10 секунд без остановки, он закроется для защиты вашей безопасности. OMNI Board также содержит множество защит: Защита от короткого замыкания / защита от низкого напряжения / защита от перегрузки / защита от холостого хода и т. д.

ПРЕДУПРЕЖДЕНИЕ:
При вставке батарей в новый мод не забудьте, убедитесь, что они новые, и они являются одной из пары. Неравномерно заряженные батареи, использованные батареи или несоответствующие батареи могут вызвать значительные задержки в зарядке и повлиять на работу данного устройства.

ВНИМАНИЕ

- Данное устройство предназначено для использования людьми старше 18 лет, а не курильщиками, детьми, беременными или кормящими женщинами, людьми в

- риске сердечных заболеваний или людьми, принимающими лекарства для депрессии или астмы. Электронная сигарета не является устройством для прекращения курения.
- Храните данное устройство в недоступном для детей и домашних животных месте;
- Не роняйте, не бросайте и не злоупотребляйте своим Модом, это может привести к повреждению.
- Не поставьте его при экстремальных температурах;
- Не пытайтесь разбирать аккумулятор.

Использование батареи:

- Пожалуйста, используйте правильное зарядное оборудование, приготовленное уважаемыми поставщиками.
- Пожалуйста, выберите хорошие батареи от уважаемых компаний.
- Пожалуйста, положите батареи на твердую поверхность во время зарядки.
- Пожалуйста, выключите устройство, когда вы его не используете.
- Пожалуйста, используйте сухую ткань для чистки батареи и её клемм, если необходимо.
- Не используйте батареи с разрывами.
- Не оставляйте заряжающие батареи без присмотра.
- Не подвергайте аккумулятор воздействию чрезмерно высокой температуры, низкой температуры или прямого солнечного света.
- Хранить его вдали от воды или любых жидкостей.

Предостережения:

- Не используйте устройство в условиях бурной погоды или пыли.
- Правильно подключите порт USB и зарядное устройство. Отключайте зарядное устройство, когда зарядка завершена.
- Не помещайте устройство в карман или сумочку непосредственно; Не смешивайте его с монетами, украшениями или другими твердыми предметами.
- Зарядное устройство и аккумулятор могут нагреваться при зарядке, хранить его подальше от легковоспламеняющихся газов, жидкостей или других материалов.

Эта многоцветная электронная сигарета предназначена для использования с совместимой жидкостью, которая может содержать никотин. Никотин является привыкающим веществом, и его использование не рекомендуется для тех людей, как ниже:

- Люди, которые не курят, или люди, которые моложе, чем законный возраст курения
- Беременные или кормящие женщины
- Люди, страдающие сердечными заболеваниями, язвами желудка или двенадцатиперстной кишки, проблемами с почками или почками, длительным заболеванием горла или затруднением дыхания вследствие бронхита, эмфиземы или астмы.
- Люди, которые принимают лекарства Teofillina, Ropinirolo o Clozapina

У вас могут возникнуть следующие побочные эффекты, если вы используете никотин, содержащий e-жидкость (e-liquid), в сочетании с этим продуктом. Если это произойдет, обратитесь к специалисту в области здравоохранения и покажите им эту брошюру, если возможно:

- Чувство слабости / - Тошнота / - Головокружение / - Головная боль / - Кашель
- Боль в сердцебиении грудной клетки или нерегулярный пульс / - Раздражение рта или горла
- Дискомфорт желудка / - Икота / - Заложенность носа / - Рвота

Разработан в Калифорнии
 Производитель: **Shenzhen Smoore Technology Limited**
 Адрес: Здание 8, Промышленный парк Донцэй, город Гушу, район Баоань, Шэньчжэнь, Китай 518102
 Система управления фабрикой SMOORE была оценена и зарегистрирована в соответствии с нормами cGMP, ISO13485, ISO9001 и ISO14001.TM и © 2016 Vaporesso Все права защищены

Это устройство не должно использоваться людьми моложе 18 лет или некурящими.

¡Gracias por elegir los productos Vapresso!

Polar es la combinación perfecta de cerebros y aspecto, con una hermosa pantalla en color de 2 pulgadas, una elegante apariencia prismática junto con el Cascade Baby SE Sub-Ohm Tank presentado.

¡La velocidad de encendido de **0.001** ofrece un calentamiento más rápido y seguro y el sabor más puro desde el primer disparo hasta el último!

OMNI Board 4.0 actualizada integra Insta-Fire, Super Player Mode y múltiples protecciones. Una carga rápida de **2.5 A** puede reducir el tiempo de carga a la mitad.

Polar está optimizado para usuarios que buscan una potencia de salida correcta con un mínimo retardo de encendido. ¡Experimenta la evaporación instantánea con Polar!

Lea este manual detenidamente para garantizar el uso correcto. Para obtener más información o preguntas sobre este producto o su uso, visite www.vapresso.com

PRINCIPALES CARACTERÍSTICAS

- Con una velocidad de encendido estable y segura de **0.001s**, el sistema de calentamiento rápido Insta-fire proporciona un sabor intenso y nubes más densas desde el primer disparo.
- OMNI BOARD 4.0** actualizada
- Con la adición del **Modo Súper Jugador (0.03-5Ω)** adaptable a todas las RDA de Tanque Principal.
- Con una pantalla a color TFT de 2", para brindar a los ojos una experiencia visual real.
- Flujo de aire triangular revolucionario que produce una nube más suave y más densa.
- Estructura de aislamiento simple, que permite sabores consistentes e intensos con cada respiración.
- Mecanismo de bloqueo resistente a los niños**, para evitar de manera efectiva la apertura accidental de la tapa superior y el derrame de e-juice.

ESPECIFICACIONES

Dimensiones: 45x28x144mm

Pantalla: Pantalla en color TFT de 2"

Baterías: 2 x 18650 (no incluidas)

Rango de potencia: 5-220W

Rango de voltaje: hasta 9V

Rango resistente: 0.03-5Ω (solo modo Super Player)

POLAR

with Cascade Baby SE



COMO USAR

1. Activar / Desactivar

Presione el botón de encendido 5 veces en rápida sucesión en 2 segundos para encender el dispositivo. Al hacer lo mismo, el dispositivo se puede apagar después de 5 presiones.

2. Vaping

Mantenga presionado el botón de disparo e inhale a través de la boquilla. Suelta el botón de disparo y exhala.

3. Pantalla

Cuando se enciende, la pantalla a color muestra la resistencia del voltaje, el nivel de la batería, la temperatura, la potencia de salida, etc. La pantalla cambiará a reloj en tiempo real después de 10 segundos si no se utiliza y el reloj en tiempo real se apagará después de 15 minutos si no se utiliza. Presione el botón "+" o "-" o el botón de Modo una vez y la pantalla se iluminará con la pantalla del reloj en tiempo real, presione el botón nuevamente y la pantalla se iluminará con el menú principal. Al presionar el botón de encendido en cualquier momento, la pantalla se iluminará con el menú principal.

4. Bloquear / Desbloquear Botones de Ajuste

Al presionar Mode y el botón "+" simultáneamente durante dos segundos cuando el dispositivo está encendido, los botones arriba y abajo se bloquearán y se mostrará "SYSTEM LOCKED" en la pantalla. Del mismo modo, al presionar la tecla "+" y el botón de modo se puede desbloquear y se mostrará "SISTEMA DESBLOQUEADO" en la pantalla.

5. Configuración inteligente de ON/OFF

"Cuando enciende la función inteligente, puede cambiar la intensidad según los niveles de resistencia de las bobinas dentro de un límite seguro en el modo VW-H / N / S."
Cómo operar: Menú del sistema > SET > SMART ON / OFF

6. Auto ON / OFF

La función Auto elimina cualquier dificultad de operación al cambiar entre VW-H y VW-N o entre VT-H y VT-N.
Cómo operar: Menú del sistema > SET > AUTO ON/OFF

7. Cambiar el modo de evaporación

Mantenga presionado el botón Mode durante tres segundos para alternar entre:

Smart VW (H / N / S) / VT (SS, Ni, Ti) / TCR (M1, M2) / BYPASS / CCT / CCW / VV / CCV / Super Player (0.03-5Ω).
La introducción del modo común es la siguiente:

1) Modo Smart VW

Como un modo avanzado de vataje variable, hay 3 niveles de VW: H significa Alto; N significa Normal; S significa Suave. La configuración predeterminada es Normal. VW (H / N / S) garantizará automáticamente la capacidad de su mod para seleccionar hábilmente la potencia promedio adecuada para su evaporador en función de su lectura de resistencia.

2) Modo BYPASS

El sistema de voltaje de salida directa se aplica en el modo Bypass. Cuanto mayor sea el nivel de la batería, mayor será el voltaje de salida. Cuando se configura en este modo, el dispositivo puede soportar una bobina cuya resistencia se encuentre dentro del rango de 0,05-5ohm.

3) Modo SUPER PLAYER (además)

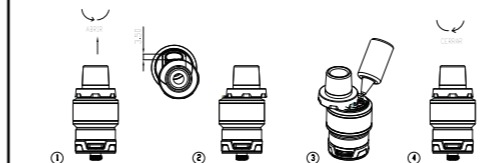
Adaptable a todos los tanques de Mainstream RDA

8. Ajuste del flujo de aire

El sistema de flujo de aire inferior se puede ajustar girando el anillo de flujo de aire.

9. Llenado de E-líquido

Levante y gire la cubierta superior en sentido antihorario hasta que esté completamente extendida. Agregue su E-juice favorito a través de la abertura y deslice la tapa hacia atrás. Permita que el mecanismo de bloqueo de seguridad asegure la tapa.



10. Cambio de atomizador

Retire la base para desenroscar la bobina de enlace GT e inserte la nueva. Fije la base en el dispositivo. Hay una variedad de carretes GT disponibles para la serie Cascade Tank. Seleccione la bobina que desea.



11. Cargando

El Polar usa la carga rápida y el sistema de carga de equalización. Conecte el cable USB simplemente para cargar la batería, la pantalla a color mostrará el estado actual de la batería.

PROTECCIÓN DE BATERÍA

Si se vaporiza durante más de 10 segundos sin detenerse, se apagará automáticamente debido a problemas de seguridad. La tarjeta OMNI también contiene muchas protecciones: Protección de cortocircuito / Protección de bajo voltaje / Protección de sobrecarga / Sin protección de carga, etc.

ADVERTENCIA:

Cuando insertes las pilas en el nuevo Mod, recuerda asegurarte de que son nuevas y de que son una pareja. Las baterías mal cargadas, las usadas o las que no concuerdan pueden causar demoras significativas en la carga y afectar el rendimiento del dispositivo.

PRECAUCIÓN

- Está diseñado para ser utilizado por personas de 18 años, NO por no fumadores, niños, mujeres embarazadas o en lactancia, personas con o en riesgo de enfermedad cardíaca, o personas que toman medicamentos para la depresión o el asma. El cigarrillo electrónico no es un dispositivo para dejar de fumar.
- Mantenga esta unidad fuera del alcance de los niños o las mascotas;
- No arrojes, arrojes ni abuse de su Mod, podría causar daños.
- No lo coloque a temperaturas extremadamente altas;
- No intente desmontar la batería.

Uso de batería:

- Use el equipo de carga correcto de proveedores de confianza.
- Elija buenas baterías de compañías acreditadas.
- Coloque las pilas en una superficie dura durante la carga.
- Apague el dispositivo cuando no esté en uso.
- Use un paño seco para limpiar la batería y sus terminales cuando sea necesario.
- No use pilas con sobres desgarrados.
- No deje desatendida la batería de recarga.
- No exponga la batería a calor extremo, frío o luz solar directa.
- Mantener alejado de agua o líquidos.

precauciones:

- No use el dispositivo en climas tempestuosos o polvo.
- Conecte el puerto USB y el cargador correctamente. Desconecte el cargador de batería cuando la recarga se completa.
- No coloque el dispositivo directamente en un bolsillo o bolsa; no mezclar con monedas, joyas u otros objetos duros.
- El cargador de batería y la batería pueden calentarse durante la carga, mantenerse alejado de gases inflamables, líquidos u otros materiales.

This refillable electronic cigarette is intended for use with compatible liquid, which may contain nicotine. Nicotine is an addictive substance and its use is not recommended for use by the following:

- Non smokers or persons under the legal smoking age
- Pregnant or breastfeeding women
- Persons experiencing heart disease, stomach or duodenal ulcers, liver or kidney problems, long-term throat disease or difficulty breathing due to bronchitis, emphysema or asthma.
- Persons with an overactive thyroid gland or experiencing pheochromocytoma (a tumour of the adrenal gland that can affect blood pressure)
- Those taking the medications Theophylline, Ropinirole or Clozapone

Puede experimentar los siguientes efectos secundarios si usa nicotina E-liquid en combinación con este producto. Si esto sucede, consulte a su profesional de la salud y muestre este folleto, si es posible:

- Sensación de desmayo / - Náuseas / - Mareos / - Dolor de cabeza / - Tos
- Palpitaciones en el pecho o una frecuencia cardíaca irregular / - Irritación de la boca o la garganta
- Malestar estomacal / - Hipo / - Congestión nasal / - Vomición

Diseñado en California

Fabricante: Shenzhen Smoore Technology Limited

Dirección: Edificio 8, parque industrial de Dongcai, ciudad de Gushu, distrito de Baoan, Shenzhen, China, 518102
El Sistema de Gestión de la fábrica SMOORE ha sido evaluado y registrado bajo la Norma cGMP, ISO13485, ISO9001 e ISO14001.TM y © 2016 Vapresso Todos los derechos reservados

Este dispositivo no se debe utilizar por personas menores de 18 años o no fumadores.

「Vaporesso」製品をご選択いただいて、どうも有難うございます！

「Polar」には完璧な知恵や外観を持っています。美しい2インチのカラースクリーンや気品のあるプリズムの外観で、特色ある「Cascade」ベ-ビSEサブオームタンクに入れています。

0.001s点火スピードで最も迅速かつ安全な加熱と純粋な匂いを第1のバフから最後までもたします！

アップグレードされた**OMNI Board 4.0**はインスタ-ファイヤ、スーパープレイヤーモードと多重保護構造を一体に集めています。**2.5A**の迅速充電は普通の充電時間を半減することができます。

顧客のために、深刻な電力出力を利用して点火遅延を短くして最適化しています。Polarで電子タバコの魅力を瞬間で体験できます！

適切にご利用いただくように、この取扱書をお読みください。詳しい情報、若しくはこの製品や製品の使用方法に関することは www.vaporesso.com をご参考ください。

主要特徴

- インスタ-ファイヤ急速加熱システムは、**0.001s**でもっとも速くて安定的かつ安全的な点火率の特徴で、貴方の最初のバフから豊かな味や濃い雲をもたらします。
- アップグレードされた**OMNI基板4.0**。追加される**スーパープレイヤーモード (0.03-5Ω)** はすべての主流RDAタンクに適合します。
- 2" TFTカラースクリーンでは貴方の目に真実な視覚体験を与えます。
- 革命的な三角形の気流でより滑らかで、より密集の雲が生じます。
- 独特の分離構造で、毎回のバフで連続的な濃厚な香りが感じれます。
- 子供防護ロック構造ではトップキャップをミスで開けてE-液体が漏れることが有効的に防止できます。

仕様

- 寸法：45x28x144mm
- ディスプレー：2" TFTカラースクリーン
- 電池：2 x 18650 (含まない)
- パウ-範囲：5-220W
- ボルト範囲：9Vにアップしている
- 抵抗範囲：0.03-5Ω (スーパープレイヤーモードのみ)

POLAR
with Cascade Baby SE



使用方法:

- 1.スイッチオン/オフ
ファイヤボタンを2秒内に5回で連続して速く押さえて、このデバイスを起動してください。同じ方法で、5回押さえると、このデバイスをパワ-オフになります。
- 2.ベ-ピング
ファイヤボタンを持って、マウスピースで吸いこんで、ファイヤボタンを放して吐き出してください。
- 3.スクリーンディスプレイ
スイッチオンの状態で、カラースクリーンは耐圧性、電池レベル、温度、出力ワット数等を表示します。もしこのデバイスは10秒使われないと、画面はリアルタイムクロックに変更して、もし15分間使われないと、リアルタイムクロックはシャットオフになります。「+」或は「-」或はモードボタンを押さえて、スクリーンのリアルタイムクロックの表示画面は明るくなります。ボタンをもう一回押されて、スクリーンはメインメニューを明るくします。ファイヤボタンをいつ押さえてもスクリーンのメインメニューは明るくすることができます。
- 4.調整ボタンロック/アンロック
モードと「+」ボタンを同時に押さえて2秒続けて、このデバイスは電源入ってから、アップとダウンボタンはロックされて、スクリーンには「システムロック」を表示します。同じ方法で、「+」を押さえるとモードボタンはアンロックされて、スクリーンも「システムアンロック」と表示するようになります。
- 5.スマートオン/オフ設定
スマート機能を起動したら、このデバイスはVW-H/N/Sモードでコイル抵抗レベルによって安全範囲の強度を調整することができます。操作方法：システムメニュー>セット>スマートオン/オフ
- 6.オートオン/オフ
VW-HとVW-Nの転換或はVT-HとVT-Nの転換の操作の難しさをオートモードより一切取り消されました。操作方法：システムメニュー>セット>オートオン/オフ
- 7.スイッチベ-ピングモード
モードボタンを長く押さえて、3秒内で切替えて：スマートVW ((H/N/S) / VT(SS, Ni, Ti) / TCR(M1, M2)) / バイパス / CCT / CCW / VW / CCV / スーパープレイヤー ((0.03-5Ω)。共通モード指示は下記の通り:

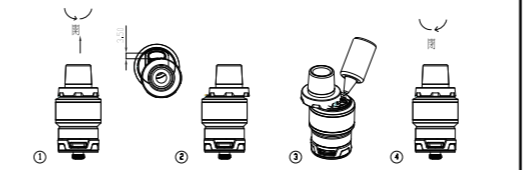
1) スマートVWモード
先進的な可変ワットモードとして、3種のVWがあります：H-高い、N-正常、S-ソフト。デフォルト設定は「N」正常のランクです。VW(H/N/S)は、抵抗値を自動的に読み取って、貴方が噴霧器のための適切な平均ワット数を選択する能力が保証できます。

2) バイパスモード
直流出力電圧システムはバイパスモードに適用されます。バッテリーレベルが高いほど、出力電圧が高くなります。このモードに設定された場合、このデバイスは抵抗範囲0.05-5ohmのコイルをサポートすることができます。

3) スーパープレイヤーモード (追加)
すべての主流RDAタンクに適用できます。

8. エアフローの調整
底部のエアフローシステムはエアフローリングで回して調整できます。

9. E-液体の充填
一番上の蓋を上げて、最大限で時計逆回り方向で回してください。好きなE-液体を開け口から入れて、蓋をすつと回して戻してください。ふたを確保するために安全ロック構造を利用することができます。



10. 噴霧器の交換
ベースを抜いて、GTコイル網を外して、新しいものを入れてください。ベースをデバイスに安全的に戻してください。Cascadeタンクシリーズに適用するGTコイルは多種類があります。ご希望のコイルをご選択ください。



11. 充電
Polarは急速充電や均衡充電システムがあります。USBケーブルに繋げて、電池を充電して、カラースクリーンは現在の電池状態が表示できます。

警告：
電池を新しいMODに入ると、それらの2つとも新しいものであることを確保ください。不均衡充電された電池、使用された中古電池若しくは適切ではない電池は充電すると非常に遅延になりますし、このデバイスの機能も影響をもたらします。

注意事項：
1.このデバイスは年齢18歳以上の人に向けています。喫煙しない人、子供、妊婦さん、母乳している女性、心臓病をかけている或はかけるリスクがある人、うつ病または喘息で薬を飲んでいる人たちには適用しないです。電子タバコは禁煙装置ではありません。

電池の使用方法:

- 1.評判が良い供給先から適切な充電装置を選んでください。
- 2.評判が良い会社から品質が良い電池を選んでください。
- 3.充電する時、電池を硬い台に置いてください。
- 4.このデバイスを使わない時、電源を切ってください。
- 5.掃除する時、乾燥の毛布で電池や先端を拭いてください。
- 6.ケーシングの裂かれた電池を使わないでください。
- 7.充電中の電池を勝手に放置しないでください。面倒する必要があります。
- 8.電池を極端の高温、低温、或は直接日差しに当たらないでください。
- 9.電池を水や他の液体から近づかないでください。

予防措置:

1. 暴雨天気やほこりの環境にこのデバイスを使わないでください。
2. USBポートと充電器を正しく繋げてください。充電完了後、充電器を抜いてください。
3. このデバイスを直接貴方のポケットやハンドバッグに入れしないでください。コイン、ジュエリー或は他の硬いものと混ざらないでください。
4. 充電中の充電器や電池は熱くなりますので、これらを燃えやすいガス、液体と他の材料から遠ざけてください。

この補充できる電子タバコは互換できる液体も使うことができます。またその液体にはニコチンを含む可能となりますが、ニコチンは中毒性のある物質なので、下記の条件で、ニコチンを利用するのを勧めません：

- 喫煙しない人、或は、喫煙年齢達していない人
- 妊婦さん或は母乳している女性
- 心臓病、胃や十二指腸潰瘍、肝臓や腎臓の異常、長期の喉の疾患や気管支炎に起因する呼吸困難、肺気腫や気管支喘息をかけている人

- 活発すぎる甲状腺または色素細胞腫を経験している人 (血圧に影響を及ぼす副腎腫瘍)
- テオフィリン、ロビニロール或はクロザピンなどの薬物を服用している人

もし貴方はニコチン含む **E-**液体を入れているこの製品を使用する時、下記の副作用が生じるかもしれないです。この場合、健康顧問にお訪れて、下記リーフレットを見せてください：
- 弱い / 吐き気 / めまい / 頭痛 / せきなどの感じ
- 胸のドキドキすること、口や喉の不規則な心拍 / 刺激
- 胃の不快感・しゃっくり・鼻詰まり・嘔吐

カリフォルニアからの設計
製造メーカー：シンセンSmoores テック有限公司
住所：中国シンセン保安区古樹町東財工業園ビルNo.8
郵便番号：518102
管理：SMOORE工場のシステムはCGMP、ISO13485、ISO9001 and ISO14001の規範で、評価し登録されている。TMと©2016 Vaporessoはすべての著作権所有

このデバイスは、**18歳以下**または**非喫煙者の年齢の下**で人によって使われてはいけません。

感谢您选择Vaporesso的产品!

Polar套装配备的2英寸大彩屏, 优雅的棱镜外观, 与之配套的 Cascade baby SE 成品雾化器, 组合起来, 可以称得上是一个内外兼优的完美设计。

仅需**0.001秒**的安全急速加热, 保证从第一口到最后一口都一如既往的带给你最完美的口感。升级的**OMNI 4.0**芯片功能比以往更强大, 新增了超级玩家模式以及更多的保护功能, 最高达到**2.5A**的充电速度能够使得设备的充电时间减半。

Polar是专门针对寻找实际功率输出和最快点火反应的用户而生。跟Polar一起瞬间燃烧把!

请仔细阅读本手册, 以确保正确使用。有关本产品本身或其他使用的相关问题, 请访问www.vaporesso.com

产品特性

- 采用快速加热系统, 最快、最平稳和最安全的**0.001秒**燃烧速度, 从第一口开始就能带给你最浓厚的口感和浓厚的烟雾
- 升级至的**OMNI4.0**芯片, 额外的**超级玩家模式(0.03-5Ω)**适应目前市场上主流的RDA雾化器
- 配置2寸的TFT彩屏, 给你带来完美的视觉享受
- 创新的三角平衡进出气调节设计带来更平稳的进出气, 更大的烟雾量
- 雾化器独特的结构设计使得每一口抽吸都能最完美的还原烟油本身的口感
- **儿童锁设计**, 能够避免顶盖的意外打开, 防止漏油

参数

尺寸: 45x28x144mm
屏幕: 2寸 TFT 彩屏
电池: 2节 18650锂电池 (此套装中不含)
输出功率: 5-220W
电压范围: 0-9V
额定电阻范围: 0.03-5Ω (仅限超级玩家模式)

POLAR

with Cascade Baby SE



使用

1. 电源开/关: 连续快速按下电源键5次以打开/关闭设备。
2. 使用蒸汽烟: 按住电源 (点火) 键, 同时抽吸。松开电源 (点火) 键, 呼出烟雾。
3. 屏幕显示: 开机后, OLED屏会显示电压、电阻值、电池电量、温度、输出功率等; 若超过10秒未使用, 屏幕将跳转显示时钟; 若超过15秒未使用, 屏幕将自动熄灭。重新按任意“+”、“-”或功能键, 屏幕点亮并且将转到时钟界面。再次按“+”、“-”或功能键, 将显示主菜单。任何时候按压点火键, 屏幕都将直接跳转到主菜单页面。
4. 锁定/解锁: 当设备打开时, 同时按住“功能”键和“+”键两秒钟, “+”“-”键将被锁定, 屏幕将显示“SYSTEM LOCKED”。重复此操作以解锁, 屏幕将显示“SYSTEM UNLOCKED”并解锁。
5. 智能模式开关
智能模式当智能模式开启后, 当使用VW-H/N/S模式时, 设备可以根据雾化器芯子的阻值等级智能选择最适合该芯子的功率。如何操作: 进入系统菜单>进入“SET”>进入>SMART ON/OFF选择开启或关闭
如何开启此模式: System Menu > SET > SMART ON/OFF
6. 自动模式模式
自动模式当自动模式开启后, 设备可以自动选择在最适合的时间段在VW-H到 VW-N模式之间或VT-H到VT-N模式之间切换, 免去一切繁琐操作。如何操作: 进入系统菜单>进入“SET”>进入>AUTO ON/OFF选择开启或关闭
如何开启此模式: System Menu > SET > AUTO ON/OFF
7. 切换使用模式: 长按“功能”键三秒钟即可在VW / VT (Ni200, SS, Ti) / Smart / TCR / BYPASS / CCW / CCT / 超级玩家模式(0.03-5Ω)之间切换。常见的使用模式请参考如下:

1) 智能VW模式:

在这个功率模式下有3个级别的选择: H代表高, N代表普通, S代表柔和。默认设置为“普通”, VW (H/N/S) 模式将会根据所使用主机的功率以及所使用雾化器的电阻值自动选择合适的使用功率。

2) BYPASS 机械旁路模式

机械旁路模式下此设备允许直接输出电压。电池电量越高, 输出电压越高。当设置为机械旁路模式时, 此设备可以支持其电阻值在0.05-5ohm范围内的任意雾化芯。

3) 超级玩家模式 (额外):

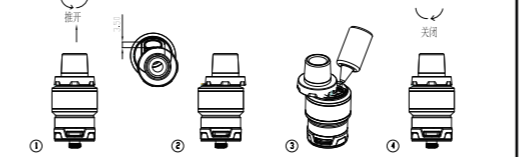
适用所有的主流RDA雾化器

8. 进气口调节:

可通过雾化器底部的进气口的转动来调节进气的大小。

9. 注油:

先往上拉起雾化器顶盖, 再逆时针旋转, 直到出现注油孔。注入烟油后将雾化器顶盖旋转回原来的位置使其关闭。



10. 更换雾化芯:

拧下底座, 将GT雾化芯拧下, 将一个新的GT雾化芯拧到底座上, 之后将雾化器底座放回拧紧。有多种阻值的GT雾化芯可供选择, 选一个你最偏爱的GT雾化芯吧



11. 充电:

Polar使用了快冲技术以及均衡充电系统。通过使用USB数据线即可对电池进行充电, 充电时屏幕将显示充电进程。

电池保护:

为您的安全起见, 若单次连续抽吸超过十秒钟, 该设备将自动关闭。OMNI芯片同时还多重保护功能: 短路保护/低电压保护/过充保护/零负载保护等等。

警告:

请确保放入新设备中的两节电池为全新的, 且同一型号。老旧的电池或不同型号的电池有可能会造成充电延迟并影响设备的使用效果。

注意:

1. 本设备仅限18岁以上人群使用。非吸烟者, 儿童, 孕妇或哺乳期妇女, 患有心脏疾病的人群, 正在服用抗抑郁药物或哮喘患者请勿使用。电子烟并不是戒烟设备!
2. 将本机置于儿童或宠物接触不到的地方。

3. 请不要随意丢弃和处理本产品, 不可不正当使用, 否则会导致产品损坏
4. 不要将其放置在极热或极寒的环境中。
5. 不要试图破坏锂电池或撕毁电池皮, 否则会导致危险。

电池使用 注意事项:

1. 请在正当渠道购买合格的充电设备。
2. 请在正当渠道购买合格的电池。
3. 请在充电时将设备放置于安全可靠平稳的环境中。
4. 长时间不使用该设备时请将其关闭
5. 请使用干燥的布清洁电池
6. 请勿使用外皮破损的电池
7. 勿在长时间无人员在时给电池充电
8. 请勿将电池暴露在极热, 极寒或阳光直射下
9. 请注意电池必须远离任何的水或其他液体

注意:

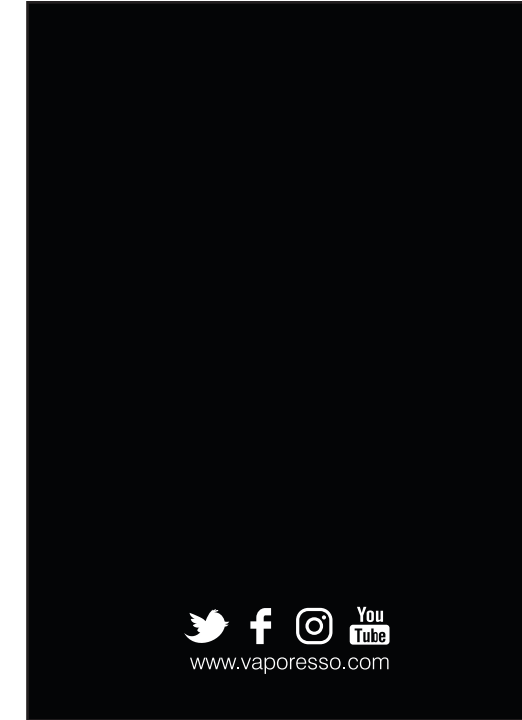
1. 请勿在暴风雨天气或粉尘较重的情况下使用本设备
2. 请正确通过USB口连接数据线和充电器, 充电完成后拔下充电器
3. 请勿将此设备放在你的口袋或手提袋中; 不要将其与硬币, 首饰或者其他硬件混合放置。
4. 充电器和电池充电时可能会发热, 充电过程中请将此设备远离可燃气体, 液体或其他物质。

此类电子烟设备主要与烟油一起使用, 烟油中可能含有尼古丁成分。尼古丁是一种容易上瘾的物质, 以下人群不建议使用:

- 非吸烟者或未达到法定吸烟年龄人群
 - 怀孕或处于哺乳期的妇女
 - 心脏病, 胃病或十二指肠溃疡, 肝或肾脏问题, 长期咽喉疾病或由于支气管炎, 肺气肿或哮喘患者。
 - 甲状腺功能亢进或经历嗜铬细胞瘤的人 (可影响肾上腺肿瘤, 导致血压上升)
 - 服用药物茶碱, 罗匹尼罗或氯唑酮
- 如果将含尼古丁成分的烟油与本设备组合使用, 可能会遇到以下副作用。如果发生这种情况, 请及时向专业的医生或人群咨询, 需要的话, 请向他们展示这份说明书:
- 恶心 / 头晕 / 头痛 / 咳嗽
 - 胸部心悸/疼痛或心率不规则 / 口腔或喉咙刺激
 - 胃不适 / 打嗝 / 鼻充血 / 呕吐

Designed in California
生产商: 深圳麦克韦尔股份有限公司
生产商地址: 深圳市宝安区西乡镇固东财工业区
Management System of SMOORE factory has been assessed and registered under the Norm cGMP, ISO13485, ISO9001 and ISO14001.TM and ©2016 Vaporesso All rights reserved

18岁及以下人群请勿使用此设备!



项目名称:	POLAR-T18说明书
物料号:	455700203
文档完成日期:	2018-06-11
设计师:	Sam 杨俊
备注(尺寸/工艺/材质说明):	成品尺寸: 70x90mm, 封面157g 内页80g哑光轻涂, CMYK双面印刷 骑马钉
审核人:	

比例: 1:1