

USER MANUAL

VAPORESSO VIBE



Thank you for choosing Vaporesso product.
Please read this instruction carefully before use
to ensure a perfect experience.

If there is any additional requirement about
this product, please consult the local agent
or contact us through our website:

www.vaporesso.com

SPECIFICATION

Dimensions: 121.1x25x16mm

Battery Capacity: 1100mAh

Charging Current: DC 5V/1A, Type-C

Display: 0.54" OLED Screen

POD Capacity: 4.5ml/2ml(TPD)

FIGURE 1

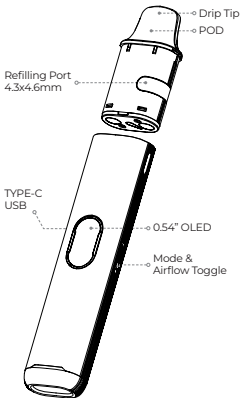
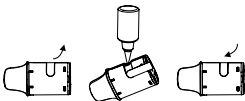


FIGURE 2



ENGLISH

USE INSTRUCTIONS

1. Install & Replace the Pod(Refer to FIGURE 1)

Pull out the pod from the battery and install the new one.

*First time using the device, tear off the sticker from the POD.

2. Fill the E-liquid(Refer to FIGURE 2)

- Take out the POD from the battery and pull out the silicone plug gently from the side of the POD;

- Fill e-liquid through the refilling hole on the POD

- Put the silicone plug back in place firmly after filling is finished.

*First time filling e-liquid, wait 5 minutes for the coil to prime.

3. Mode Selection

There are two modes(POWER/ECO) for 'VIBE Series' selection.

Power Mode: Bigger Cloud, Looser airflow

Eco Mode: More Puffs, Tighter airflow

4. Start Vaping

Inhale through the mouthpiece and exhale to start vaping.

5. Check the Battery Level

Check the battery level by inserting the pod to light up the screen.

6. Charging

Please use a Type-C cable to charge the device. When charging, the screen will display the current battery.

7. Puff Clear

Flip the mode&airflow toggle up and down 3 times within 2 seconds to reset the puff counter.

PROTECTIONS

No.	Protections	Situation
1	USB Input Protection	The USB input voltage is too high.
2	Low Battery Protection	The battery drops too low.
3	No Load Protection	The device detects no cartridge on the battery.
4	Short-circuit Protection	The device detects a short circuit.
5	Overtime Protection	Constantly vape for more than 8 seconds.
6	Overheat Protection	The device detects an overheated PCBA.

CAUTIONS

1. Please turn off the device when it is not in use.
2. Do not leave the charging device unattended.
3. Do not drop, throw or abuse your device, which may cause damage.
4. Please use a standard USB output charger with proper charging current and voltage range.
5. Keep away from the water or any flammable gas, liquid.
6. Do not expose the device to direct sunlight, dust, moisture or mechanical shock.
7. Do not expose the device to extreme temperature.
(Recommended temperature range: -10~60°C / 14~140 °F using and -10~45°C / 14~113 °F while storing).
8. EEE Recycling: the product should not be treated as household waste, instead, it should be handed over to the applicable collection point for the recycling of electrical and electronic equipment.
9. Battery Recycling: the product battery should not be treated as household waste, instead, it should be handed over to the applicable used battery collection point for recycling.
10. Only have your device repaired by VAPORESSO. Do not attempt to repair it by yourself as damage or personal injury may occur.
11. Please keep the pins at the connection between the battery and the pod clean to ensure the best performance of the device.
12. If the product is taken on board an aircraft or encounters environments with significant changes in air pressure, it is advisable to store the pod and batteries separately, and avoid any liquid injection to prevent leakage and product damage.

WARNINGS

This refillable electronic cigarette is intended for use with compatible e-liquid, which may contain nicotine. Nicotine is an addictive substance and it is not suitable or recommended to use in following cases:

1. This device is not suitable for:

- Persons under the legal smoking age.
- Persons experiencing heart disease, stomach or duodenal ulcers, liver or kidney problems, long-term throat disease or difficult breathing due to bronchitis: emphysema or asthma.
- Persons with an overactive thyroid gland or experiencing pheochromocytoma (a tumour of the adrenal gland that can effect blood pressure).
- Persons taking certain medications like Theophylline, Ropinirole or Clozapine and etc.

2. This device is not recommended for:

- Non-smokers
- Pregnant or breastfeeding women

3. You may experience the following results if you use nicotine containing e-liquid with

this product. If it happens, please consult a healthcare professional and show them this leaflet if possible:

Feeling faint / Nausea / Dizziness / Headache / Coughing / Irritation of the mouth or throat / Stomach discomfort / Hiccups / Nasal congestion / Vomition / Chest palpitations / pain or an irregular heart rate.

This device should not be used by persons under the legal smoking age.

FRANÇAIS

INSTRUCTIONS D'UTILISATION

1. Installation ou remplacement du Pod (voir la FIGURE 1)

Sortez le Pod de la batterie et installez le nouveau.

*Lors de la première utilisation de l'appareil, veuillez décoller l'autocollant du POD pré-installé.

2. Pour remplir d'e-liquide (voir la FIGURE 2)

- Retirez le POD usé de la batterie et ouvrez le bouchon de silicone sur le côté du POD ;

- Versez l'e-liquide dans l'orifice de remplissage

- Remettez le bouchon de silicone en place fermement après le remplissage.

*Si c'est la première fois que vous remplissez d'e-liquide, veuillez attendre 5 minutes, le temps que la coil s'amorce.

3. Sélection du mode

La gamme VIBE offre deux modes au choix (POWER/ECO).

Mode Power (puissance) : plus grand nuage, débit d'air plus libre

Mode Eco (économie) : plus de bouffées, débit d'air plus restreint

4. Commencer à vapoter

Inhalez directement par l'embouchure et expirez pour commencer à vapoter

5. Consulter le niveau de charge de la batterie

Consulter le niveau de charge de la batterie en insérant le Pod et allumer l'écran.

6. Chargement

Utilisez un câble Type-C pour charger l'appareil. Pendant la charge, l'écran affiche la batterie actuelle.

7. Réinitialisation du compteur de bouffées

Activez le sélecteur de mode et de débit d'air vers le haut et le bas 3 fois en 2 secondes pour réinitialiser le compteur de bouffées.

PROTECTIONS

No.	Protections	Protections
1	Protection de l'entrée USB	La puissance de l'entrée USB est trop élevée.
2	Protection batterie faible	Le niveau de charge de la batterie est trop bas.
3	Protection hors charge	L'appareil détecte quand il n'y a aucune cartouche sur la batterie.
4	Protection contre les courts-circuits	L'appareil détecte les courts-circuits.
5	Protection contre le vapotage excessif	Vapoter de manière continue pendant plus de 8 secondes.
6	Protection contre la surchauffe	L'appareil détecte toute surchauffe du PCBA.

MISES EN GARDE

1. Veuillez éteindre l'appareil quand vous ne l'utilisez pas.
2. Ne laissez pas le dispositif de charge sans surveillance.
3. Ne faites pas tomber, ne jetez pas et ne faites aucune utilisation abusive ou excessive de votre appareil, car il pourrait subir des dommages.
4. Veuillez utiliser un chargeur à sortie USB standard au courant de charge et à la plage de tensions appropriés.
5. Tenir éloigné de l'eau, des gaz inflammables et des liquides.
6. N'exposez pas l'appareil à la lumière directe du soleil, à la poussière, à l'humidité ou aux chocs mécaniques.
7. N'exposez pas l'appareil à des températures extrêmes. (Plage de températures recommandée : 10~40°C pendant l'utilisation et 10~40°C pendant le stockage).
8. Recyclage des équipements EEE Ce produit ne doit pas être traité comme un déchet domestique. Il doit plutôt être apporté au point de collecte adéquat pour le recyclage de ses équipements électriques et électroniques.
9. Recyclage de la batterie : La batterie de ce produit ne doit pas être traitée comme un déchet domestique. Elle doit plutôt être apportée au point de collecte de batteries usagées approprié pour recyclage.
10. Ne faites réparer votre produit par personne d'autre que VAPORESSO. N'essayez pas de le réparer par vos propres moyens au risque d'occasionner des dommages matériels ou corporels.
11. Veuillez garder les broches au point de connexion entre la batterie et le pod propres pour garantir les meilleures performances de l'appareil.
12. Si vous emportez l'appareil à bord d'un avion ou qu'il se trouve exposé à des variations importantes de pression de l'air, il est recommandé de ranger le pod et les batteries séparément, et d'éviter l'injection de liquide, pour éviter les fuites et les dommages.

AVERTISSEMENTS

La présente cigarette électronique rechargeable est destinée à être utilisée avec de l'E.-liquide compatible pouvant contenir de la nicotine. La nicotine est une substance addictive et son utilisation n'est pas recommandée ou appropriée dans les cas suivants :

1. Le présent appareil n'est pas adapté pour :
 - Les personnes n'ayant pas encore l'âge légal pour commencer à fumer.
 - Les personnes souffrant de maladies cardiaques, d'ulcères de l'estomac ou du duodénum, de problèmes hépatiques ou rénaux, d'une maladie durable de la gorge ou de difficultés respiratoires dues à la bronchite, à l'emphysème ou à l'asthme.
 - Les personnes ayant une glande thyroïde hyperactive ou souffrant de

phéochromocytome (une tumeur de la glande surrénale qui peut affecter la pression artérielle).

- Les personnes prenant certains médicaments comme la Théophylline, le Ropinirole ou la Clozapine, etc.

2. Le présent appareil n'est pas recommandé pour :

- Les non-fumeurs
- Les femmes enceintes ou allaitantes

3. Vous pouvez ressentir les effets ou sensations suivants si vous utilisez de l'E.-liquide contenant de la nicotine avec ce produit. Si cela se produit, veuillez consulter un professionnel de la santé et lui montrer la présente brochure si possible:

- Sensation de faiblesse - Nausée - Étourdissement - Maux de tête
- Toux - Irritation de la bouche ou de la gorge
- Gêne gastrique - Hoquets - Congestion nasale - Vomissement - Des palpitations ou de la douleur dans la poitrine ou un rythme cardiaque irrégulier

Cet appareil ne doit pas être utilisé par des personnes n'ayant pas encore l'âge légal pour commencer à fumer.

ESPAÑOL

INSTRUCCIONES DE USO

1. Instalar y reemplazar el pod (Consulte la FIGURA 1)

Extraiga la Pod de la batería e instale la nueva.

*Si es la primera vez que usa el dispositivo, retire la etiqueta de la pod preinstalada.

2. Llene el E-líquido (Consulte la FIGURA 2)

- Extraiga el POD usado de la batería y extraiga el tapón de silicona del lateral del POD;

- Llene el e-líquido a través del orificio

- Vuelva a colocar firmemente el tapón de silicona después de terminar el llenado

*Si es la primera vez que llena el e-líquido, espere 5 minutos para que se ceba la coil.

3. Selección de modo

Hay dos modos (POWER/ECO) para la selección de la serie VIBE.

Modo Power: nube más grande, flujo de aire más suelto

Modo Eco: más bocanadas, flujo de aire más ajustado

4. Comience a vapear

Inhale directamente a través de la boquilla y exhale para comenzar a vapear.

5. Verifique el nivel de la batería

Compruebe el nivel de batería insertando la cápsula para iluminar la pantalla.

6. Carga

Utilice un cable tipo C para cargar el dispositivo. Al cargar, la pantalla mostrará la carga de batería actual

7. Borrar bocanadas

Gire el interruptor de modo y flujo de aire hacia arriba y hacia abajo 3 veces en 2 segundos para restablecer el contador de bocanadas.

PROTECCIONES

No.	Protecciones	Situación
1	Protección de entrada USB	El voltaje de entrada USB es demasiado alto.
2	Protección de batería baja	La batería está demasiado baja.
3	Sin protección de carga	El dispositivo no detecta ningún cartucho en la batería.
4	Protección contra cortocircuitos	El dispositivo detecta un cortocircuito.
5	Protección de horas extras	Vapee constantemente durante más de 8 segundos.
6	Protección contra el sobrecalentamiento	El dispositivo detecta un PCBA sobrecalentado.

PRECAUCIONES

1. Apague el dispositivo cuando no esté en uso.
2. No deje el dispositivo de carga desatendido.
3. No deje caer, arroje ni abuse de su dispositivo, ya que puede causar daños.
4. Utilice un cargador de salida USB estándar con la corriente de carga y el rango de voltaje adecuados.
5. Mantenga alejado del agua, líquido o cualquier gas inflamable.
6. No exponga el dispositivo a la luz solar directa, polvo, humedad o golpes mecánicos.
7. No exponga el dispositivo a temperaturas extremas. (Rango de temperatura recomendado: 10~40°C durante el uso y 10~40°C durante el almacenamiento).
8. Reciclaje EEE: El producto no debe ser tratado como basura doméstica, sino que debe ser entregado al punto de recogida correspondiente para el reciclaje de aparatos eléctricos y electrónicos.
9. Reciclaje de baterías: La batería del producto no debe tratarse como basura doméstica, sino que debe entregarse al punto de recolección de baterías usadas correspondiente para su reciclaje.
10. Solo haga reparar su dispositivo por VAPORESSO. No intente repararlo usted mismo, ya que pueden producirse daños o lesiones personales.
11. Garantice el mejor rendimiento del dispositivo manteniendo limpios los pines en la conexión entre la batería y la cápsula.
12. Si el producto se lleva a bordo de un avión o se encuentra en entornos con cambios significativos en la presión del aire, es recomendable guardar el pod y las baterías por separado y evitar cualquier inyección de líquido para evitar fugas y daños al producto.

ADVERTENCIAS

Este cigarrillo electrónico recargable está diseñado para usarse con e-líquido compatible que puede contener nicotina. La nicotina es una sustancia adictiva y no es adecuada ni se recomienda su uso en los siguientes casos:

- 1. Este dispositivo no es adecuado para:**
 - Personas menores de la edad legal para fumar.
 - Personas con enfermedades cardíacas, úlceras estomacales o duodenales, problemas hepáticos o renales, enfermedad de garganta a largo plazo o dificultad para respirar debido a bronquitis, enfisema o asma.
 - Personas con una glándula tiroides hiperactiva o que experimentan feocromocitoma (un tumor de la glándula suprarrenal que puede afectar la presión arterial).
 - Personas que toman ciertos medicamentos como teofilina, ropinirol o clozapina, etc.
- 2. Este dispositivo no se recomienda para:**
 - No fumadores
 - Mujeres embarazadas o en periodo de lactancia.

3. Puede experimentar los siguientes resultados si usa e-líquido que contiene nicotina con este producto. Si sucede, consulte a un profesional de la salud y muéstrele este folleto si es posible.

- Sensación de desmayo - Náuseas - Mareos - Dolor de cabeza
- Tos- Irritación de la boca o la garganta - Molestias estomacales
- Hipo - Congestión nasal - Vómitos
- Palpitaciones en el pecho dolor o frecuencia cardíaca irregular

Este dispositivo no debe ser utilizado por personas menores de la edad legal para fumar.

POLSKI

INSTRUKCJA OBSŁUGI

1. Instalacja i wymiana poda (patrz RYSUNEK 1)

Wyciągnij pod z akumulatora i zamontuj nowy.

*Jeśli urządzenie jest używane po raz pierwszy, należy oderwać naklejkę z już zamontowanego poda.

2. Napełnianie e-liquidem (patrz RYSUNEK 2)

- Wyjmij zużyty POD z baterii i wyciągnij zatyczkę silikonową z boku czujnika POD

- Napełnij e-płyn przez otwór

- Po zakończeniu napełniania należy mocno włożyć korek silikonowy z powrotem na miejsce.

*Jeśli jest to pierwsze napełnianie e-liquidem, odczekaj 5 minut, aż coil się napełni.

3. Wybór trybu

W serii VIBE istnieją dwa tryby (MOC/EKO) do wyboru.

Tryb moc: Większa chmura, mniejszy przepływ powietrza

Tryb eko: Więcej zaciągnięć, większy przepływ powietrza

4. Rozpoczęcie wapowania

Wdychaj bezpośrednio przez ustnik i wydychaj, aby rozpocząć wapowanie.

5. Sprawdzanie poziomu naładowania baterii

Sprawdź poziom naładowania baterii, wkładając pod i podświetlając ekran.

6. Ładowanie

Do ładowania urządzenia używaj kabla USB Type-C. Podczas ładowania na ekranie wyświetlany jest aktualny poziom naładowania baterii.

7. Resetowanie zaciągnięć

W celu zresetowania licznika zaciągnięć przesunij przełącznik trybu i przepływu powietrza w górę i w dół 3 razy w ciągu 2 sekund.

ZABEZPIECZENIA

No.	Zabezpieczenia	Sytuacja
1	Zabezpieczenie wejścia USB	Napięcie wejścia USB jest zbyt wysokie.
2	Zabezpieczenie przed niskim poziomem akumulatora	Poziom akumulatora jest zbyt niski.
3	Zabezpieczenie przed brakiem ładunku	Urządzenie wykrywa brak kartridża na akumulatorze.
4	Zabezpieczenie przed zwarcie	Urządzenie wykryło zwarcie.
5	Zabezpieczenie przed upływem zbyt długiego czasu	Ciągłe e-palenie przez ponad 8 sekund.
6	Zabezpieczenie przed przegrzaniem	Urządzenie wykrywa przegrzane PCBA.

PRZESTROGI

1. Należy wyłączyć urządzenie, gdy nie jest używane.
2. Nie pozostawiać urządzenia podłączonego do ładowania bez nadzoru.
3. Urządzenia nie należy upuszczać, rzucać, ani używać niezgodnie z przeznaczeniem, ponieważ może to doprowadzić do jego uszkodzenia.
4. Należy używać standardowej ładowarki wyjściowej USB z odpowiednim prądem ładowania i zakresem napięcia.
5. Trzymać z dala od wody oraz palnych gazów i cieczy.
6. Nie wystawiać urządzenia na bezpośrednie działanie promieni słonecznych, kurzu, wilgoci lub uderzeń mechanicznych.
7. Nie wystawiać urządzenia na działanie skrajnych temperatur. (Zalecany zakres temperatury: 10~40°C podczas użytkowania oraz 10~40°C podczas przechowywania).
8. Utylizacja EEE: Produkt nie powinien być traktowany jako odpad z gospodarstw domowych, należy go przekazać do odpowiedniego punktu zbiórki w celu utylizacji sprzętu elektrycznego i elektronicznego.
9. Utylizacja akumulatora: Akumulator nie powinien być traktowany jako odpad z gospodarstw domowych, należy go przekazać do odpowiedniego punktu zbiórki zużytych baterii w celu ich utylizacji.
10. Naprawą urządzenia powinna się zajmować wyłącznie firma VAPORESSO. Nie wolno próbować naprawiać go samemu, ponieważ może to doprowadzić do powstania obrażeń.
11. Utrzymuj w czystości styki łączące baterię i pod, aby urządzenie działało jak najlepiej.
12. Jeśli produkt jest przewożony na pokładzie samolotu lub w środowisku o znacznych zmianach ciśnienia powietrza, zaleca się przechowywanie poda i baterii oddzielnie oraz unikanie wprowadzania płynów, aby zapobiec wyciekom i uszkodzeniu produktu.

OSTRZEŻENIA

Ten elektroniczny papieros wielokrotnego napełniania przeznaczony jest do użytku z kompatybilnym płynem e-liquid, który może zawierać nikotynę. Nikotyna jest substancją uzależniającą i nie jest odpowiednia lub zalecana do stosowania w następujących przypadkach:

1. **Urządzenie nie jest odpowiednie dla:**
 - Osób poniżej ustawowego wieku palenia tytoniu.
 - Osób cierpiących na choroby serca, wrzody żołądka lub dwunastnicy, problemy z wątrobą lub nerkami, długotrwałą chorobę gardła lub doświadczających trudności z oddychaniem z powodu zapalenia oskrzeli, rozedmy lub astmy.
 - Osób z nadczynnością tarczycy lub z guzem chromochłonnym (guzem nadnercza, który może wpływać na ciśnienie krwi).

- Osób zażywających określone lekarstwa, taki jak teofilina, ropinirol lub klozapina itp.

2. Urządzenie nie jest zalecane dla:

- Osób niepalących

- Kobiet w ciąży lub karmiących piersią

3. Stosując z tym produktem płynu

e-liquid zawierającego nikotynę, można doświadczyć następujących skutków: W takiej sytuacji należy skonsultować się z pracownikiem służby zdrowia i pokazać mu tę ulotkę:

- Złe samopoczucie - Nudności - Zawroty głowy

- Bóle głowy

- Kaszel - Podrażnienie ust lub gardła - Bóle brzucha - Czkawka

- Zaburzenie drożności nosa

Urządzenie to nie powinno być używane przez osoby poniżej ustawowego wieku palenia tytoniu.

BAHASA INDONESIA

PETUNJUK PENGGUNAAN

1. Memasang & Mengganti Pod (Lihat GAMBAR 1)

Tarik keluar pod dari baterai dan pasang baterai baru.

*Jika ini pertama kali menggunakan perangkat, robek stiker dari pod yang sudah terpasang sebelumnya.

2. Mengisi E-liquid (Lihat GAMBAR 2)

- Keluarkan POD bekas dari baterai dan cabut sumbat silikon dari samping POD;

- Isi e-liquid melalui lubangnya

- Pasang kembali sumbat silikon tersebut ke tempatnya dengan erat setelah pengisian selesai.

*Jika ini pertama kali mengisikan e-liquid, tunggu 5 menit hingga coil berfungsi maksimal.

3. Pemilihan Mode

Terdapat dua mode (POWER/ECO) untuk pilihan pada Seri VIBE.

Mode Power: Uap Lebih Tebal, Aliran udara lebih bebas

Mode Eco: Jumlah Isapan Lebih Banyak, Aliran udara lebih terbatas

4. Memulai Vaping

Tarik napas langsung melalui mouthpiece lalu keluarkan napas untuk memulai vaping.

5. Memeriksa Level Baterai

Periksa level baterai dengan memasukkan pod untuk menyalakan layar.

6. Mengisi daya

Gunakan kabel Tipe-C untuk mengisi daya perangkat. Saat mengisi daya, layar akan menampilkan status baterai terkini.

7. Mereset Hitungan Isapan

Jentikkan tombol mode&aliran udara ke atas dan ke bawah sebanyak 3 kali dalam 2 detik untuk mereset penghitung isapan.

PERLINDUNGAN

No.	Perlindungan	Situasi
1	Perlindungan Input USB	Voltase input USB terlalu tinggi.
2	Perlindungan Baterai Rendah	Voltase baterai turun terlalu rendah.
3	Perlindungan Tanpa Beban	Perangkat tidak mendeteksi satu cartridge pun di baterai.
4	Perlindungan hubung singkat	Perangkat mendeteksi hubung singkat.
5	Perlindungan Waktu Berlebih	Melakukan vaping secara konstan selama lebih dari 8 detik.
6	Perlindungan Panas Berlebih	Perangkat mendeteksi PCBA yang mengalami panas berlebih.

PRZESTROGI

1. Należy wyłączyć urządzenie, gdy nie jest używane.
2. Nie pozostawiać urządzenia podłączonego do ładowania bez nadzoru.
3. Urządzenia nie należy upuszczać, rzucać, ani używać niezgodnie z przeznaczeniem, ponieważ może to doprowadzić do jego uszkodzenia.
4. Należy używać standardowej ładowarki wyjściowej USB z odpowiednim prądem ładowania i zakresem napięcia.
5. Trzymać z dala od wody oraz palnych gazów i cieczy.
6. Nie wystawiać urządzenia na bezpośrednie działanie promieni słonecznych, kurzu, wilgoci lub uderzeń mechanicznych.
7. Nie wystawiać urządzenia na działanie skrajnych temperatur. (Zalecany zakres temperatury: 10~40°C podczas użytkowania oraz 10~40°C podczas przechowywania).
8. Utylizacja EEE: Produkt nie powinien być traktowany jako odpad z gospodarstw domowych, należy go przekazać do odpowiedniego punktu zbiórki w celu utylizacji sprzętu elektrycznego i elektronicznego.
9. Utylizacja akumulatora: Akumulator nie powinien być traktowany jako odpad z gospodarstw domowych, należy go przekazać do odpowiedniego punktu zbiórki zużytych baterii w celu ich utylizacji.
10. Naprawą urządzenia powinna się zajmować wyłącznie firma VAPORESSO. Nie wolno próbować naprawiać go samemu, ponieważ może to doprowadzić do powstania obrażeń.
11. Utrzymuj w czystości styki łączące baterię i pod, aby urządzenie działało jak najlepiej.
12. Jeśli produkt jest przewożony na pokładzie samolotu lub w środowisku o znacznych zmianach ciśnienia powietrza, zaleca się przechowywanie poda i baterii oddzielnie oraz unikanie wprowadzania płynów, aby zapobiec wyciekom i uszkodzeniu produktu.

OSTRZEŻENIA

Ten elektroniczny papieros wielokrotnego napełniania przeznaczony jest do użytku z kompatybilnym płynem e-liquid, który może zawierać nikotynę. Nikotyna jest substancją uzależniającą i nie jest odpowiednia lub zalecana do stosowania w następujących przypadkach:

1. Urządzenie nie jest odpowiednie dla:

- Osób poniżej ustawowego wieku palenia tytoniu.
- Osób cierpiących na choroby serca, wrzody żołądka lub dwunastnicy, problemy z wątrobą lub nerkami, długotrwałą chorobę gardła lub doświadczających trudności z oddychaniem z powodu zapalenia oskrzeli, rozedmy lub astmy.
- Osób z nadczynnością tarczycy lub z guzem chromochłonnym (guzem nadnercza, który może wpływać na ciśnienie krwi).

- Osób zażywających określone lekarstwa, taki jak teofilina, ropinirol lub klozapina itp.

2. Urządzenie nie jest zalecane dla:

- Osób niepalących

- Kobiet w ciąży lub karmiących piersią

3. Stosując z tym produktem płynu

e-liquid zawierającego nikotynę, można doświadczyć następujących skutków: W takiej sytuacji należy skonsultować się z pracownikiem służby zdrowia i pokazać mu tę ulotkę:

- Złe samopoczucie - Nudności - Zawroty głowy

- Bóle głowy

- Kaszel - Podrażnienie ust lub gardła - Bóle brzucha - Czkawka

- Zaburzenie drożności nosa

Urządzenie to nie powinno być używane przez osoby poniżej ustawowego wieku palenia tytoniu.

NEDERLANDS

GEBRUIKSINSTRUCTIES

1. De capsule plaatsen of vervangen (Zie AFBEELDING 1)

Trek de pod uit de batterij en installeer de nieuwe.

*Als het de eerste keer is dat u het apparaat gebruikt, verwijder dan de sticker van de voorgeïnstalleerde pod.

2. De e-vloeistof bijvullen (Zie AFBEELDING 2)

- Haal de gebruikte POD uit het batterij en trek de siliconen plug uit de zijkant van de POD;

- Vul e-vloeistof door het gat

- Plaats de siliconen plug weer stevig op zijn plaats nadat het vullen is voltooid.

*Als het de eerste keer is dat u de e-vloeistof bijvult, wacht dan 5 minuten tot de coil klaar is.

3. Modusselectie

Er zijn twee modi (POWER/ECO) voor de selectie van de VIBE-serie.

Power-modus: Grotere wolk, lossere luchtstroom

Eco-modus: Meer trekjes, strakkere luchtstroom

4. Begin met vaperen

Inhaleer via het mondstuk en adem uit om te beginnen met vaperen.

5. Controleer het batterijniveau

Controleer het batterijniveau door de pod erin te steken zodat het scherm oplicht.

6. Opladen

Gebruik een Type-C kabel om het apparaat op te laden. Tijdens het opladen toont het scherm de huidige batterij.

7. Puf wissen

Draai de mode&airflow-schakelaar 3 keer omhoog en omlaag binnen 2 seconden om de teller van de trekjes te resetten.

BESCHERMINGEN

No.	Beschermingen	Situatie
1	Bescherming USB-input	De voltage van de USB-input is te hoog.
2	Bescherming lege batterij	De batterij is te leeg.
3	Geen laadbescherming	Het apparaat detecteert geen cartridge op de batterij.
4	Kortsluitingsbeveiliging	Het apparaat detecteert een kortsluiting.
5	Bescherming te lange tijd	Vape voortdurend langer dan 8 seconden.
6	Bescherming tegen oververhitting	Het apparaat detecteert een oververhitte PCBA.

VOORZORGSMAATREGELEN

1. Zet het apparaat uit wanneer het niet wordt gebruikt.
2. Laat het apparaat dat wordt opgeladen niet onbeheerd achter.
3. Laat uw apparaat niet vallen en gooi en misbruik het niet, omdat dit schade kan veroorzaken.
4. Gebruik een oplader met standaard USB-uitvoer met de juiste laadstroom en voltagebereik.
5. Houd weg bij water en ontvlambare gassen en vloeistoffen.
6. Stel het apparaat niet bloot aan direct zonlicht, stof, vocht of mechanische shock.
7. Stel het apparaat niet bloot aan extreme temperaturen. (Aanbevolen temperatuurbereik: 10~40°C tijdens gebruik en 10~40°C bij opslag).
8. EEE recycleren: Dit product mag niet worden behandeld als huishoudelijk afval, en moet daarom worden ingeleverd bij het juiste verzamelpunt voor het recycleren van elektrische en elektronische apparatuur.
9. Recycleren van de batterij: De batterij mag niet worden behandeld als huishoudelijk afval, en moet daarom worden ingeleverd bij het juiste verzamelpunt voor gebruikte batterijen voor het recycleren.
10. Laat uw apparaat enkel door VAPORESSO repareren. Probeer het niet zelf te repareren, omdat u schade kunt toebrengen aan het apparaat of uzelf kunt verwonden.
11. Houd de pinnen van de verbindig tussen de batterij en de pod schoon, om de beste prestaties van het apparaat te verzekeren.
12. Als het product wordt meegenomen aan boord van een vliegtuig of wordt blootgesteld aan omgevingen met aanzienlijke luchtdrukveranderingen, is het raadzaam om de pod en de batterijen apart op te bergen en injectie van vloeistoffen te vermijden om lekkage en schade aan het product te voorkomen.

WAARSCHUWINGEN

Deze hervulbare, elektrische sigaret is bedoeld om te gebruiken met compatibele e-vloeistoffen, deze kunnen nicotine bevatten. Nicotine is een verslavende substantie en is niet geschikt of aanbevolen voor gebruik in de volgende gevallen:

1. Dit apparaat is niet geschikt voor:

- Personen jonger dan de wettelijk toegestane rookleeftijd.
- Personen met hartproblemen, maag of darmzweren, lever of nierproblemen, langdurige keelziekten of ademhalingsproblemen door bronchitis, longemfyseem of astma.
- Personen met een overactieve schildklier of die last hebben van een feochromocytoom (een tumor in de bijnier die invloed kan hebben op de bloeddruk).

- Personen die bepaalde medicatie gebruiken, zoals Theofylline, Ropinirol of Clozapine en vergelijkbaar.

2. Dit apparaat wordt niet aanbevolen voor:

- Niet-rokers
- Zwangere vrouwen en vrouwen die borstvoeding geven

3. U kunt het volgende ervaren als u e-vloeistof met nicotine gebruikt met dit product. Als dit gebeurt, raadpleeg dan een arts en laat deze indien mogelijk deze handleiding zien:

- Een flauw gevoel - Misselijkheid - Duizeligheid
- Hoofdpijn - Hoesten - Irritatie van de mond of keel
- Ongemak in de maag - Hikken - Verstopte neus - Overgeven
- Kloppingen/pijn op de borst of een onregelmatige hartslag

Dit apparaat mag niet worden gebruikt door personen jonger dan de wettelijk toegestane rookleeftijd.

РУССКИЙ

ИНСТРУКЦИИ ПО ИСПОЛЬЗОВАНИЮ

1. Установка и замена блока(см. РИСУНОК 1)
Извлеките блок аккумулятора и установите новый.

*Если вы используете устройство впервые, оторвите наклейку с предустановленного блока.

2. Залейте жидкость для электронных сигарет(см. РИСУНОК 2)

- Выньте использованный POD из батареи и вытащите силиконовую заглушку сбоку POD;

- Залейте жидкость для электронных сигарет через отверстие

- После заполнения установите силиконовую заглушку.

*Если вы заправляете жидкость для электронных сигарет впервые, подождите 5 минут, чтобы спираль заправилась.

3. Выбор режима

Для серии VIBE можно выбрать два режима: POWER/ECO.

Режим Power: больше выдуваемого пара, свободная тяга

РЕЖИМ ECO: больше затяжек, сигаретная тяга

4. Начало вейпинга

Вдохните прямо через мундштук и выдохните, чтобы начать парение.

5. Проверка уровня заряда аккумулятора

Проверьте уровень заряда аккумулятора, вставив rod, чтобы засветился экран.

6. Состояние устройства

Для зарядки устройства используйте кабель Type-C. Во время зарядки на экране будет отображаться текущий уровень заряда аккумулятора.

7. Сброс счетчика затяжек

Переключите 3 раза переключатель режима/тяги в течение 2 секунд, чтобы сбросить счетчик затяжек.

ЗАЩИТЫ

№.	Защиты	Ситуация
1	Защита входа USB	Напряжение на входе USB слишком высокое.
2	Защита от разряда батареи	Батарея слишком сильно разрядилась.
3	Защита от нагрузки отсутствует	Устройство не может обнаружить батарейный cartridge.
4	Защита от короткого замыкания	Устройство обнаружило короткое замыкание.
5	Защита от перезарядки батареи	Постоянный перегрев в течение более 8 секунд.
6	Защита от перегрева	Устройство обнаружило перегретый РСВА.

ВНИМАНИЕ

1. Выключайте устройство, когда оно не используется.
2. Не оставляйте заряжаемое устройство без присмотра.
3. Не роняйте, не бросайте и не обращайтесь неаккуратно с устройством: это может привести к его повреждению.
4. Используйте стандартное зарядное устройство с выходом USB с надлежащим зарядным током и диапазоном напряжения.
5. Храните устройство вдали от воды или любых легковоспламеняющихся газов, жидкостей.
6. Не подвергайте устройство воздействию прямых солнечных лучей, пыли, влаги или механических ударов.
7. Не подвергайте устройство воздействию экстремальных температур. (Рекомендуемый диапазон температур: 10~40°C при использовании и 10~40°C при хранении).
8. Переработка EEE: изделие не следует рассматривать как бытовой мусор, вместо этого его следует сдавать в соответствующий пункт сбора по утилизации электрического и электронного оборудования.
9. Переработка аккумулятора: аккумуляторную батарею изделия не следует рассматривать как бытовой мусор, вместо этого ее следует сдавать в соответствующий пункт сбора использованных батарей для утилизации.
10. Ремонтируйте устройство только в компании VAPORESSO. Не пытайтесь отремонтировать его самостоятельно, так как это может привести к повреждению или травмам.
11. Пожалуйста, держите в чистоте контакты на соединении между аккумулятором и картриджем, чтобы обеспечить наилучшую производительность устройства.
12. Если устройство берется на борт самолета или находится в среде со значительными изменениями атмосферного давления, рекомендуется хранить pod и батареи отдельно и избегать заполнения жидкостью во избежание утечки и повреждения устройства.

ПРЕДУПРЕЖДЕНИЯ

Эта перезаряжаемая электронная сигарета предназначена для использования с совместимой жидкостью для электронных сигарет, которая может содержать никотин. Никотин является веществом, вызывающим привыкание, и он не подходит или не рекомендуется к использованию в следующих случаях:

1. Данное устройство не подходит:
 - Лицам, не достигшим установленного законом возраста курения.
 - Лицам, страдающим заболеваниями сердца, язвами желудка или двенадцатиперстной кишки, проблемами с печенью или почками, длительными заболеваниями горла или затрудненным

дыханием из-за бронхита, эмфиземы или астмы.

- Лицам с гиперактивной щитовидной железой или страдающим от феохромоцитомы (опухоли надпочечника, которая может влиять на кровяное давление).

ПРЕДУПРЕЖДЕНИЯ

Эта перезаряжаемая электронная сигарета предназначена для использования с совместимой жидкостью для электронных сигарет, которая может содержать никотин. Никотин является веществом, вызывающим привыкание, и он не подходит или не рекомендуется к использованию в следующих случаях:

1. Данное устройство не подходит:

- Лицам, не достигшим установленного законом возраста курения.
- Лицам, страдающим заболеваниями сердца, язвами желудка или двенадцатиперстной кишки, проблемами с печенью или почками, длительными заболеваниями горла или затрудненным дыханием из-за бронхита, эмфиземы или астмы.
- Лицам с гиперактивной щитовидной железой или страдающим от феохромоцитомы (опухоли надпочечника, которая может влиять на кровяное давление).
- Лицам, принимающим определенные лекарства, такие как теофиллин, ропинирол или клозапин и т.д.

2. Этот прибор не рекомендуется:

- Некурящим
- Беременным или кормящим грудью женщинам

3. При использовании никотиносодержащей жидкости для электронных сигарет с данным устройством вы можете иметь следующие симптомы. Если это произошло, проконсультируйтесь с медицинским работником и по возможности покажите ему эту брошюру:

- Чувство обморока - Тошнота - Головокружение
- Головная боль - Кашель - Раздражение рта или горла - Дискомфорт в желудке.
- Икота - Заложенность носа - Рвота - Учащенное сердцебиение/боль или нерегулярное сердцебиение

Это устройство запрещается использовать лицам, не достигшим установленного законом возраста курения.

VAPORESSO Customer Care Ru

Горячая линия Вапореcco

России: +7 9690818724

Ватсап чат +7 9690818724

Customer care VAPORESSO Ru:

+7 9690818724

Email: support@vaporesso.com

ITALIANO

ISTRUZIONI PER L'USO

1. Installare e sostituire il pod (Fare riferimento alla FIGURA 1)

Rimuovere il pod dalla batteria e installarne uno nuovo.

*Se è la prima volta che si utilizza il dispositivo, staccare l'adesivo del pod pre-installato.

2. Aggiungere e-liquid (Fare riferimento alla FIGURA 2)

- Estrarre il POD usato dalla batteria ed estrarre il tappo in silicone dal lato del POD;

- Riempire l'e-liquid attraverso il foro;

- Al termine del riempimento, rimettere saldamente in posizione il tappo di silicone.

*Se è la prima volta che viene eseguito il riempimento di e-liquid, attendere 5 minuti per consentire il riempimento e innesco del coil.

3. Modalità selezione

Ci sono due modalità di selezione per la Serie VIBE (POWER/ECO).

Modalità Power: nuvola più grande, flusso d'aria più aperto

Modalità Eco: più tiri, flusso d'aria più chiuso

4. Iniziare a svapare

Inalare direttamente dal bocchino ed espirare per avviare la svapatura.

5. Controllare il livello di carica della batteria

Controllare il livello di carica della batteria inserendo il pod per accendere lo schermo.

6. Ricarica:

Usare un cavo USB di tipo C per ricaricare il dispositivo. Durante la carica, lo schermo visualizza lo stato corrente di carica della batteria.

7. Reset dei tiri

Sposta il cursore di modalità e flusso dell'aria su e giù per 3 volte entro 2 secondi per resettare il contatore dei tiri.

PROTEZIONI

No.	Protezioni	Situazione
1	Protezione ingresso USB	La tensione dell'ingresso USB è troppo alta.
2	Protezione batteria scarica	La batteria è troppo scarica.
3	Protezione nessun carico	Il dispositivo ha rilevato l'assenza della cartuccia sulla batteria.
4	Protezione da cortocircuito	Il dispositivo ha rilevato un cortocircuito.
5	Protezione a tempo	Svapatura continua per oltre 8 secondi.
6	Protezione da surriscaldamento	Il dispositivo ha rilevato un PCBA surriscaldato.

ATTENZIONI

1. Spegnerne il dispositivo quando non in uso.
2. Non lasciare il dispositivo in carica incustodito.
3. Non fare cadere, gettare o usare in modo errato il dispositivo, potrebbero verificarsi danni.
4. Usare un caricatore con uscita USB standard con corrente e tensioni di carica adeguate.
5. Tenere lontano da acqua o qualsiasi gas e liquido infiammabile.
6. Non esporre il dispositivo alla luce diretta del sole, polvere, umidità o urti meccanici.
7. Non esporre il dispositivo a temperature estreme. (Intervallo di temperature consigliato: 10~40°C durante l'uso e 10~40°C quando non utilizzata).
8. Riciclo EEE: Il prodotto non deve essere trattato come un rifiuto domestico, deve invece essere consegnato nei punti di raccolta applicabili per il riciclo delle apparecchiature elettriche ed elettroniche.
9. Riciclo della batteria: La batteria del prodotto non deve essere trattata come un rifiuto domestico, deve invece essere consegnata nei punti di raccolta delle batterie usate applicabili per il riciclo.
10. Il dispositivo deve essere riparato solo da Vaporesso. Non tentare di riparare il dispositivo, potrebbero verificarsi danni o lesioni personali.
11. Tenere puliti i perni di connessione tra la batteria e il pod per garantire prestazioni ottimali del dispositivo.
12. Se il prodotto viene imbarcato su un aereo o posto all'interno di ambienti nei quali si verificano significativi cambi della pressione dell'aria, si consiglia di conservare il pod e le batterie separatamente ed evitare di aggiungere il liquido per evitare perdite e danni al prodotto.

AVVERTENZE

Questa sigaretta elettronica ricaricabile è intesa per l'uso con e-liquid compatibile che può contenere nicotina. La nicotina è una sostanza additiva e non è adatta o consigliata per l'uso nei seguenti casi:

1. Il dispositivo non è adatto a:

- Persone di età inferiore a quella legale per poter fumare.
- Persone che presentano cardiopatia, ulcere allo stomaco o duodenali, problemi al fegato o reni, malattie della gola a lungo termine o difficoltà respiratorie dovute a bronchite, enfisema o asma.
- Persone con ghiandola tiroidea iperattiva o feocromocitoma (un tumore della ghiandola surrenale che può incidere sulla pressione sanguigna).
- Persone che assumono alcune medicine come Theophylline, Ropinirole o Clozapine ecc.

2. Il dispositivo non è consigliato a:

- Non fumatori

- Donne incinta o in allattamento

3. Potrebbe verificarsi quanto segue quando si utilizza e-liquid contenente nicotina con questo prodotto. In tal caso, consultare un medico e mostrare loro questo foglio illustrativo se possibile:

- Sensazione di svenimento - Nausea - Capogiri - Mal di testa - Tosse - Irritazione di bocca o gola - Mal di stomaco - Singhiozzo - Congestione nasale - Vomizione - Palpitazioni toraciche/dolore o battito cardiaco irregolare

Il dispositivo non deve essere utilizzato da persone di età inferiore a quella legale per poter fumare.

DEUTSCH

NUTZUNGSANWEISUNGEN

1. Installation oder Austausch des Pods (Siehe ABBILDUNG 1)

Ziehen Sie den Pod aus dem Akku und installieren Sie einen neuen.

*Wenn es sich um das erste Mal handelt, dass Sie das Gerät verwenden, ziehen Sie bitte den Aufkleber vom vorinstallierten Pod ab.

2. Einfüllen von E-Liquid (Siehe ABBILDUNG 2)

- Nehmen Sie den gebrauchten POD aus der Batterie und ziehen Sie den Silikonstopfen von der Seite des PODs ab;

- E-Liquid durch die Öffnung einfüllen

- Setzen Sie den Silikonstopfen nach dem Befüllen wieder fest ein.

*Wenn es sich um das erste Mal handelt, dass Sie E-Liquid nachfüllen, warten Sie bitte 5 Minuten, um die Coil vorzubereiten.

3. Auswahl des Modus

Es gibt zwei Modi (POWER/ECO) für die Auswahl der VIBE-Serie.

Leistungsmodus: Größere Dampfwolke, lockererer Luftstrom

Eco-Modus: Mehr Züge, engerer Luftstrom

4. Mit dem Dampfen beginnen

Atmen Sie direkt durch das Mundstück ein und aus, um mit dem Dampfen zu beginnen.

5. Prüfen des Akkustands

Prüfen Sie den Akkustand, indem Sie den Pod einsetzen, damit das Display aufleuchtet.

6. Ladevorgang

Verwenden Sie zum Laden des Geräts ein Typ-C-Kabel. Während des Ladevorgangs wird auf dem Bildschirm der aktuelle Akkustand angezeigt.

7. Züge löschen

Schieben Sie den Schalter für Modus und Luftstrom innerhalb von 2 Sekunden dreimal nach oben und unten, um den Züge-Zähler zurückzusetzen.

SCHUTZ

No.	Schutz	Situation
1	USB-Eingangsschutz	Die USB-Eingangsspannung ist zu hoch.
2	Niedriger Akkuschutz	Der Akku ist zu schwach.
3	Kein Ladungsschutz	Das Gerät erkennt keine Patronen im Akku.
4	Schutz vor Kurzschluss	Das Gerät erkennt einen Kurzschluss
5	Schutz vor zu langer Verwendung	Konstantes Dampfen über einen Zeitraum von mehr als 8 Sekunden.
6	Überhitzungsschutz	Das Gerät erkennt eine überhitzte Leiterplatte.

PRECAUCIONES

1. Apague el dispositivo cuando no esté en uso.
2. No deje el dispositivo de carga desatendido.
3. No deje caer, arroje ni abuse de su dispositivo, ya que puede causar daños.
4. Utilice un cargador de salida USB estándar con la corriente de carga y el rango de voltaje adecuados.
5. Mantenga alejado del agua, líquido o cualquier gas inflamable.
6. No exponga el dispositivo a la luz solar directa, polvo, humedad o golpes mecánicos.
7. No exponga el dispositivo a temperaturas extremas. (Rango de temperatura recomendado: 10~40°C durante el uso y 10~40°C durante el almacenamiento).
8. Reciclaje EEE: El producto no debe ser tratado como basura doméstica, sino que debe ser entregado al punto de recogida correspondiente para el reciclaje de aparatos eléctricos y electrónicos.
9. Reciclaje de baterías: La batería del producto no debe tratarse como basura doméstica, sino que debe entregarse al punto de recolección de baterías usadas correspondiente para su reciclaje.
10. Solo haga reparar su dispositivo por VAPORESSO. No intente repararlo usted mismo, ya que pueden producirse daños o lesiones personales.
11. Garantice el mejor rendimiento del dispositivo manteniendo limpios los pines en la conexión entre la batería y la cápsula.
12. Si el producto se lleva a bordo de un avión o se encuentra en entornos con cambios significativos en la presión del aire, es recomendable guardar el pod y las baterías por separado y evitar cualquier inyección de líquido para evitar fugas y daños al producto.

ADVERTENCIAS

Este cigarrillo electrónico recargable está diseñado para usarse con e-líquido compatible que puede contener nicotina. La nicotina es una sustancia adictiva y no es adecuada ni se recomienda su uso en los siguientes casos:

- 1. Este dispositivo no es adecuado para:**
 - Personas menores de la edad legal para fumar.
 - Personas con enfermedades cardíacas, úlceras estomacales o duodenales, problemas hepáticos o renales, enfermedad de garganta a largo plazo o dificultad para respirar debido a bronquitis, enfisema o asma.
 - Personas con una glándula tiroides hiperactiva o que experimentan feocromocitoma (un tumor de la glándula suprarrenal que puede afectar la presión arterial).
 - Personas que toman ciertos medicamentos como teofilina, ropinirol o clozapina, etc.
- 2. Este dispositivo no se recomienda para:**
 - No fumadores
 - Mujeres embarazadas o en periodo de lactancia.

3. Puede experimentar los siguientes resultados si usa e-líquido que contiene nicotina con este producto. Si sucede, consulte a un profesional de la salud y muéstrole este folleto si es posible.

- Sensación de desmayo - Náuseas - Mareos - Dolor de cabeza
- Tos- Irritación de la boca o la garganta - Molestias estomacales
- Hipo - Congestión nasal - Vómitos
- Palpitaciones en el pecho dolor o frecuencia cardíaca irregular

Este dispositivo no debe ser utilizado por personas menores de la edad legal para fumar.

العربية

تعليمات الاستخدام

- 1. تثبيت واستبدال Pod (راجع الشكل 1)**
اسحب Pod من البطارية وركب أخرى جديدة.
* إذا كانت هذه هي المرة الأولى التي تستخدم فيها الجهاز، فيرجى إزالة ملصق الحافظة المثبتة مسبقاً.
- 2. املاها بالسائل الإلكتروني (انظر الشكل 2)**
- أخرج POD المستخدمة من البطارية
واسحب قابس السيليكون من أسفل POD؛
- املا السائل الإلكتروني من خلال الفتحة
- ضع قابس السيليكون في مكانه بإحكام بعد الانتهاء من الملء.
* إذا كانت هذه هي المرة الأولى التي تملأ فيها السائل الإلكتروني، فيرجى الانتظار 5 دقائق حتى يتشربه الملف.
- 3. اختيار الوضع**
هناك وضعان (الطاقة POWER/البيئة ECO) لاختيار سلسلة VIBE.
وضع الطاقة: سحابة دخان أكبر، تدفق هواء أكثر مرونة
وضع البيئة: المزيد من النفخات مع تدفق هواء أكثر إحكاماً
- 4. ابدأ التدخين الإلكتروني**
استنشق مباشرة من خلال الميسم وازفر لبدء التدخين الإلكتروني (Vaping)
- 5. تحقق من مستوى البطارية**
تحقق من مستوى البطارية عن طريق إدخال الكبسولة لإضاءة الشاشة.
- 6. الشحن**
يرجى استخدام كابل من النوع-C لشحن الجهاز. عند الشحن، ستعرض الشاشة مستوى البطارية الحالي.
- 7. محو سجل النفخات**
اقلب الوضع ومفتاح تدفق الهواء لأعلى ولأسفل 3 مرات في غضون ثانيتين لإعادة ضبط عداد النفخ.

أوجه الحماية

الحالة	أوجه الحماية
جهد دخل USB مرتفع جداً.	حماية دخل USB
تنخفض البطارية للغاية.	الحماية من البطارية المنخفضة
يكتشف الجهاز عدم وجود خرطوشة على البطارية.	الحماية من عدم وجود حمل
يكتشف الجهاز وجود دائرة قصر.	الحماية من حدوث دائرة قصر
التدخين المستمر لأكثر من 8 ثوانٍ.	الحماية من الوقت الزائد
يكتشف الجهاز وجود حرارة زائدة في مجموعة لوحة الدائرة المطبوعة.	الحماية من الحرارة الزائدة

تنبيهات

1. يرجى إيقاف تشغيل الجهاز عندما لا يكون قيد الاستخدام.
2. لا تترك الجهاز يشحن دون مراقبة.
3. لا تسقط جهازك أو ترميه أو تسيء استخدامه، مما قد يتسبب في تلفه.
4. يرجى استخدام شاحن خرج USB قياسي مع تيار شحن ونطاق جهد مناسبين.
5. يحفظ بعيدًا عن الماء أو أي غاز أو سائل قابل للاشتعال.
6. لا تعرض الجهاز لأشعة الشمس المباشرة أو الغبار أو الرطوبة أو الصدمات الميكانيكية.
7. لا تعرض الجهاز لدرجة حرارة عالية. (نطاق درجة الحرارة الموصى به:
10~40 درجة مئوية درجة فهرنهايت أثناء الاستخدام و
10~40 درجة مئوية درجة فهرنهايت أثناء التخزين).
8. إعادة تدوير الأجهزة الكهربائية والإلكترونية: يجب عدم التعامل مع المنتج على أنه نفايات منزلية، بل، بدلاً من ذلك، يجب تسليمه إلى نقطة التجميع المناسبة لإعادة تدوير الأجهزة الكهربائية والإلكترونية.
9. إعادة تدوير البطارية: يجب عدم التعامل مع بطارية المنتج على أنها نفايات منزلية، بل، بدلاً من ذلك، يجب تسليمها إلى نقطة تجميع البطاريات المستخدمة المناسبة لإعادة تدويرها.
10. لا تقم بإصلاح جهازك إلا بواسطة Vapresso فقط. لا تحاول إصلاحه بنفسك لتجنب حدوث تلف أو إصابة شخصية.
11. يرجى الحفاظ على نظافة المسامير عند الاتصال بين البطارية و pod لضمان أفضل أداء للجهاز.
12. إذا تم نقل المنتج على متن طائرة أو واجه بيئات ذات تغيرات كبيرة في ضغط الهواء، فيوصى بتخزين الكبسولة والبطاريات بشكل منفصل، وتجنب تعبئتها بأي سائل لمنع التسرب وتلف المنتج.

تحذيرات

هذه السجارة الإلكترونية القابلة لإعادة التعبئة مخصصة للاستخدام مع السائل الإلكتروني المتوافق، والذي قد يحتوي على النيكوتين. النيكوتين مادة مسببة للإدمان وهي غير مناسبة أو موصى باستخدامها في الحالات التالية:

1. هذا الجهاز غير مناسب لكلٍ مما يلي:
 - الأشخاص دون السن القانوني للتدخين.
 - الأشخاص الذين يعانون من أمراض في القلب أو المعدة أو الاثني عشر أو مشاكل في الكبد أو الكلى أو أمراض طويلة الأمد في الحلق أو صعوبة في التنفس بسبب التهاب الشعب الهوائية أو انتفاخ الرئة أو الربو.
 - الأشخاص الذين يعانون من فرط نشاط الغدة الدرقية أو الذين يعانون من ورم القواتم (ورم في الغدة الكظرية يمكن أن يؤثر على ضغط الدم).
 - الأشخاص الذين يتناولون بعض الأدوية مثل ثيوفيلين، أو روبينيبرول أو كلوزابين وغيرها.

2. هذا الجهاز غير موصى به لكلٍ مما يلي:

- غير المدخنين
- المرأة الحامل أو المرضع
- 3. قد تواجه النتائج التالية إذا كنت تستخدم سائل إلكتروني يحتوي على النيكوتين مع هذا المنتج. إذا

حدث ذلك، فيرجى استشارة أخصائي رعاية صحية وإطلاعهم على هذه النشرة إذا أمكن:

- الشعور بالأغماء - الغثيان - الدوار - الصداع - السعال - تهيج بالقم أو الحلق
- اضطراب بالمعدة - الفواق - احتقان الأنف - القيء
- خفقان / ألم في الصدر أو عدم انتظام ضربات القلب

يجب عدم استخدام هذا الجهاز من قبل الأشخاص الذين تقل أعمارهم عن السن القانوني للتدخين.

DANSK

BRUGSVEJLEDNINGER

1. Montering og udskiftning af din pod (Se FIGUR 1)

Træk din pod ud af batteriet og sæt den nye i.
*Hvis det er første gang enheden bruges, skal du rive mærkatet af den pod, der er sat i.

2. Fyld E-væsken i (Se FIGUR 2)

- Tag den brugte POD ud af batteriet, og træk silikoneproppen ud fra siden af POD'en;
- Påfyld e-væske gennem hullet
- Sæt silikoneproppen fast på plads igen, når påfyldningen er færdig.

*Hvis det er første gang e-væsken fyldes i, skal du vente 5 minutter på, at din coil starter.

3. Valg af tilstand

Der er to tilstande (STRØM/Energisparing) til valg af VIBE-serien.

Strømtilstand: Større sky, løsere luftstrømning
Energisparefunktion (Eco) Flere sug, tættere luftstrøm

4. Brug enheden

Inhaler gennem mundstykket og pust ud for, at bruge enheden.

5. Tjek batteriniveauet

Tjek batteriniveauet ved at sætte din pod i og skærmen vil lyse op.

6. Opladning

Enheden oplades med et Type-C-kabel. Under opladning viser skærmen det aktuelle batteri.

7. Nulstil sug

Vip knappen for tilstand og luftstrøm op og ned 3 gange inden for 2 sekunder for at nulstille sugtælleren.

BESKYTTELSE

No.	Beskyttelse	Situation
1	Beskyttelse af USB-indgangen	Spændingen i USB-indgangen er for høj.
2	Beskyttelse mod lavt batteriniveau	Batteriniveauet bliver for lavt.
3	Beskyttelse mod brug uden dele	Enheden registrerer, hvis der ikke er nogen patroner på batteriet.
4	Beskyttelse mod kortslutning	Enheden registrerer en kortslutning.
5	Overtidsbeskyttelse	Konstant brug i over 8 sekunder.
6	Beskyttelse mod overophedning	Enheden registrerer en overophedning PCBA.

PRZESTROGI

1. Enheden skal altid slukkes, når den ikke er i brug.
2. Efterlad ikke opladningsenheden uden opsyn.
3. Undgå, at tabe, kaste eller misbruge din enhed, hvilket kan beskadige den.
4. Brug en oplader med et standard USB-lader med ordentlig ladestrøm og spændingsområde.

5. Produktet skal holdes væk fra vand og alle slags brandfarlige gasser og væsker.
6. Enheden må ikke udsættes for direkte sollys, støv, fugt eller mekaniske stød.
7. Enheden må ikke udsættes for ekstreme temperaturer. (Anbefalet temperaturområde: -10~60°C /14~140 °F under brug og -10~45°C /14~113 °F under opbevaring).
8. EEE genbrug: Produktet må ikke behandles som husholdningsaffald, men det skal bortskaffes på et relevant opsamlingssted til genanvendelse af elektrisk og elektronisk udstyr.
9. Genbrug af batteriet: Produktbatteriet må ikke behandles som husholdningsaffald. Det skal i stedet bortskaffes på en genbrugsplads, der er beregnet til batterier.
10. Enheden må kun repareres af Vapresso. Forsøg ikke at reparere enheden selv, da dette kan føre til skader og personskader.
11. Når produktet tages med om bord på et fly eller i miljøer med betydelige ændringer i lufttrykket, er det tilrådeligt at opbevare enheden og batterierne hver for sig for at undgå væsketilførsel, så der ikke opstår lækage og skader på produktet;

ADVARSLER

Denne genopfyldelige elektroniske cigaret er beregnet til brug med kompatibel e-væske, som kan indeholde nikotin.

Nikotin er et vanedannende stof, som hverken er egnet eller anbefalet at bruge i følgende tilfælde:

1. Denne enhed er ikke egnet til:

- Personer under den lovlige rygealder.
- Personer med hjertesygdom, mave- eller duodenalsår, lever- eller nyreproblemer, langvarig halsbetændelse eller svær åndedræt på grund af bronkitis, emfysem eller astma.
- Personer med en overaktiv skjoldbruskkirtel eller fæokromocytom (en svulst i binyren, der kan påvirke blodtrykket).
- Personer, der tager bestemt medicin, såsom Theophylline, Ropinirole eller Clozapin og lignede.

2. Denne enhed er ikke anbefales til:

- Ikke-rygere
- Gravide eller ammende kvinder

3. Du vil muligvis opleve følgende, hvis du bruger nikotin, der indeholder e-væske til dette produkt. Hvis dette sker, bedes du kontakte en læge og vise dem denne indlægsseddel, hvis muligt:

- Følelse af besvimelse - Kvalme
- Svimmelhed - Hovedpine - Hoste
- Irritation i munden eller halsen
- Mavesmerter - Hikke
- Tilstoppet næse - Opkast
- Hjertebanken/smerter i brystet eller uregelmæssig hjerterytme

Denne enhed må ikke bruges af personer under den lovlige rygealder.

PORTUGUÊS

INSTRUÇÕES DE UTILIZAÇÃO

1. Instalar e substituir o pod (Consulte a FIGURA 1)

Retire o pod da bateria e instale o novo.

*Se for a primeira vez que usa o dispositivo, rasgue o adesivo do pod pré-instalado.

2. Preencha o E-líquido (Consulte a FIGURA 2)

- Retire da bateria o POD usado e puxe a tampa de silicone na lateral do POD;

- Encha o e-líquido através do orifício

- Devolva a tampa de silicone no lugar de origem após o enchimento.

*Se é a primeira vez a preencher o e-líquido, aguarde 5 minutos para a coil começar.

3. Seleção de Modo

Há dois modos (POWER/ECO) para a seleção da VIBE Series.

Modo Power: Nuvem maior, fluxo de ar mais aberto.

Modo Eco: Mais baforadas, fluxo de ar mais restrito.

4. Começar a vapear

Inale diretamente por meio do bocal e exale para começar a vapear.

5. Verificar o nível da bateria

Verifique o nível da bateria inserindo o Pod para acender a tela.

6. Recarregar

Use um cabo Tipo-C para carregar o dispositivo. Durante a recarga, a tela exibirá o status da bateria atual.

7. Reset de Baforadas

Altere a chave de modo e fluxo de ar para cima e para baixo 3 vezes em 2 segundos para resetar o contador de baforadas.

PROTEÇÕES

No.	Proteções	Situation
1	Proteção de entrada USB	Spændingen i USB-indgangen er for høj.
2	Proteção de bateria fraca	Batteriniveauet bliver for lavt.
3	Sem proteção de carga	Enheden registrerer, hvis der ikke er nogen patroner på batteriet.
4	Proteção contra curto-circuitos	Enheden registrerer en kortslutning.
5	Proteção suplementar	Konstant brug i over 8 sekunder.
6	Proteção contra o sobreaquecimento	Enheden registrerer en overophedet PCBA.

PRECAUÇÕES

1. Desligue o dispositivo quando não estiver em utilização.

2. Não deixe o dispositivo de carregamento sem supervisão.

3. Não deixe cair, atire ou maltrate o seu dispositivo, visto que pode causar danos.

4. Utilize um carregador de saída USB padrão com uma corrente de carga e uma faixa de tensão adequadas.

5. Mantenha longe da água ou de qualquer gás inflamável ou líquidos.

6. Não exponha o dispositivo à luz solar direta, pó, humidade ou choques mecânicos.

7. Não exponha o dispositivo a temperaturas extremas. (Amplitude térmica recomendada: -10~60°C /14~140 °F durante a utilização e -10~45°C /14~113 °F durante o armazenamento).

8. Reciclagem EEE: o produto não deve ser tratado como lixo doméstico; em vez disso, deve ser entregue no ponto de recolha aplicável para a reciclagem de materiais elétricos e eletrónicos.

9. Reciclagem da bateria: a bateria do produto não deve ser tratada como lixo doméstico; em vez disso, deve ser entregue no ponto de recolha de baterias gastas aplicável para a reciclagem.

10. Para reparação do dispositivo, dirija-se apenas à Vapresso. Não tente repará-lo sozinho, visto que podem ocorrer danos ou lesões.

11. Se o produto for transportado a bordo de uma aeronave ou tiver contato com ambientes com alterações significativas na pressão atmosférica, aconselha-se armazenar o Pod e as baterias separadamente, além de evitar qualquer injeção de líquido para prevenir vazamentos e danos ao produto;

AVISOS

Este cigarro eletrónico recarregável deve ser utilizado com o e-líquido compatível, que pode conter nicotina. A nicotina é uma substância viciante e não é adequada ou recomendada para utilização nos seguintes casos:

1. Este dispositivo não é adequado para:

- Pessoas abaixo da idade legal para fumar.
- Pessoas com doenças cardíacas, úlceras estomacais ou duodenais, problemas no fígado ou nos rins, doenças prolongadas na garganta ou dificuldade em respirar devido a bronquite, enfisema ou asma.
- Pessoas com uma glândula tiroide hiperativa ou com feocromocitoma (um tumor da glândula adrenal que pode afetar a tensão arterial).
- Pessoas que tomam certos medicamentos como teofilina, ropinirol ou clozapina, etc.

2. Este dispositivo não é recomendado para:

- Não fumadores
- Mulheres grávidas ou a amamentar

3. Pode experimentar os seguintes resultados se utilizar nicotina que contenha e-líquido com este produto. Se acontecer, consulte um profissional de saúde e mostre-lhe este folheto, se possível:

- Sensação de desmaio - Náuseas
- Tonturas - Dores de cabeça - Tosse
- Irritação da boca ou garganta
- Desconforto no estômago - Soluços
- Congestão nasal - Vômitos
- Palpitações/dores no peito ou ritmo cardíaco irregular

Este dispositivo não deve ser utilizado por pessoas abaixo da idade legal para fumar.

ΕΛΛΗΝΙΚΑ

ΟΔΗΓΙΕΣ ΧΡΗΣΗΣ

1. Εγκατάσταση & Αντικατάστασή του Pod(Ανατρέξτε στην ΕΙΚΟΝΑ 1)

Τραβήξτε το pod από την μπαταρία και εγκαταστήστε ένα καινούργιο.

*Αν είναι η πρώτη φορά που χρησιμοποιείτε τη συσκευή, σκίστε το αυτοκόλλητο του προεγκατεστημένου pod.

2. Γεμίστε με υγρό αναπλήρωσης (Ανατρέξτε στην ΕΙΚΟΝΑ 2)

- Βγάλτε το χρησιμοποιημένοPOD από την μπαταρία και τραβήξτε το βύσμα σιλικόνης από το πλάι του POD;

- Πληρώστε με το υγρό αναπλήρωσης μέσω της οπής

- Τοποθετήστε το βύσμα σιλικόνης πάλι στη θέση του γερά μετά την ολοκλήρωση της πλήρωσης.

*Αν είναι η πρώτη φορά πλήρωσης με υγρό αναπλήρωσης, παρακαλώ περιμένετε 5 λεπτά για το coil να ζεσταθεί.

3. Επιλογή τρόπου λειτουργίας

Υπάρχουν δύο τρόποι λειτουργίας (POWER/ECO) για την επιλογή της σειράς VIBE.

Τρόπος λειτουργίας τροφοδοσίας: Μεγαλύτερο σύννεφο, πιο χαλαρή ροή αέρα

Λειτουργία Eco: Περισσότερες ρουφηξιές, πιο σφιχτή ροή αέρα

4.Ξεκινήστε το άτμισμα

Κάνετε εισπνοή μέσα από το επιστόμιο και κάνετε εκπνοή για να ξεκινήσετε το άτμισμα.

5. Ελέγξτε το Επίπεδο μπαταρίας.

Ελέγξτε το Επίπεδο μπαταρίας εισάγοντας το pod ώστε να ανάψει η οθόνη.

6. Φόρτιση

Χρησιμοποιήστε ένα καλώδιο Τύπου-C για να φορτίσετε τη συσκευή. Κατά τη φόρτιση, η οθόνη θα εμφανίσει το τρέχον επίπεδο μπαταρίας.

7. Διαγραφή ρουφηξιών

Γυρίστε τον διακόπτη τρόπου λειτουργίας και ροής αέρα πάνω και κάτω 3 φορές μέσα σε 2 δευτερόλεπτα για να επαναφέρετε τον μετρητή ρουφηξιών.

PROTEÇÕES

No.	Προστασία	Κατάσταση
1	Προστασία θύρας USB	Η τάση εισόδου της θύρας USB είναι πολύ υψηλή.
2	Προστασία από την χαμηλή μπαταρία	Το επίπεδο της μπαταρίας είναι πολύ χαμηλό.
3	Προστασία έλλειψης φορτίου	Η συσκευή εντοπίζει την έλλειψη φιάλης στην μπαταρία
4	Προστασία κατά του βραχυκυκλώματος	Η συσκευή εντοπίζει ένα βραχυκύκλωμα.
5	Προστασία από υπερωρία	Ατμίστε συνεχόμενα για πάνω από 8 δευτερόλεπτα

6	Η συσκευή εντοπίζει ένα υπερθερμασμένο PCBA.	Enheden registrerer en overophedet PCBA.
---	--	--

ΠΡΟΣΟΧΗ

1. Απενεργοποιήστε την συσκευή, όταν αυτή δεν χρησιμοποιείται.
2. Μην αφήνετε την συσκευή χωρίς παρακολούθηση, όταν αυτή φορτίζει.
3. Μην την πετάτε, ρίχνετε ή κακομεταχειρίζεστε την συσκευή, καθώς μπορεί να προκαλέσει ζημιά.
4. Χρησιμοποιείτε έναν κανονικό φορτιστή USB με σωστό ρεύμα φόρτισης και περιοχή τάσης.
5. Διατηρείστε το μακριά από νερό ή κάθε άλλο εύφλεκτο αέριο ή υγρό.
6. Μην εκθέτεται την συσκευή απευθείας σε ηλιακή ακτινοβολία, σκόνη, υγρασία ή μηχανικό τράνταγμα.
7. Μην εκθέτεται την συσκευή σε παρά πολύ υψηλές θερμοκρασίες. (Συνιστώμενο εύρος θερμοκρασίας 10~40°C κατά την χρήση και 10~40°C κατά την αποθήκευση).
8. Ανακύκλωση ΗΗΕ: Το προϊόν αυτό δεν πρέπει να μεταχειρίζεται ως οικιακά απόβλητα, αντίθετα θα πρέπει να απορρίπτεται στο προβλεπόμενο σημείο συλλογής για την ανακύκλωση ηλεκτρικών και ηλεκτρονικών εξοπλισμών.
9. Ανακύκλωση μπαταρίας: Η μπαταρία του προϊόντος δεν θα πρέπει να μεταχειρίζεται ως οικιακά απόβλητα, αντίθετα θα πρέπει να απορρίπτεται σε στα προβλεπόμενα σημεία συλλογής χρησιμοποιημένων μπαταριών για ανακύκλωση.
10. Να επισκευάζετε την συσκευή σας μόνο από την Vaprofesso. Μην δοκιμάσετε να την επισκευάσετε καθώς ενδέχεται να προκαλέσετε ζημιά ή τραυματισμό.
11. Αν μεταφέρετε το προϊόν σε ένα αεροπλάνο ή συναντήσει περιβάλλοντα με σημαντικές αλλαγές στην πίεση του αέρα, συνιστάται η αποθήκευση του rod και των μπαταριών ξεχωριστά και η αποφυγή οποιασδήποτε ένεσης με υγρό για την αποτροπή διαρροής και ζημιάς στο προϊόν

ΠΡΟΕΙΔΟΠΟΙΗΣΕΙΣ

Αυτό το επαναπληρώσιμο ηλεκτρονικό τσιγάρο προορίζεται για χρήση με το συμβατό υγρό αναπλήρωσης, το οποίο ενδέχεται να περιέχει νικοτίνη. Η νικοτίνη είναι μία εθιστική ουσία και δεν είναι κατάλληλη ή συνιστώμενη στις παρακάτω περιπτώσεις

1. Η συσκευή δεν είναι κατάλληλη για:

- Άτομα τα οποία είναι κάτω από την επιτρεπόμενη ηλικία καπνίσματος.
- Άτομα τα οποία πάσχουν από ασθένειες της καρδιάς, του στομάχου ή έλκη του δωδεκαδάκτυλου, σε άτομα με προβλήματα στο ήπαρ ή το νεφρό, χρόνιες ασθένειες του φάρυγγα ή δυσκολία αναπνοής λόγω βρογχίτιδας, εμφυσήματος ή άσθματος.
- Άτομα με υπερενεργό τον θυρεοειδή αδένα ή που πάσχουν από φαιοχρωμοκύττωμα(έναν όγκο του επινεφριδιακού αδένα που μπορεί να επηρεάσει την πίεση του αίματος).

- Άτομα τα οποία λαμβάνουν κάποια φαρμακευτική αγωγή, όπως Θεοφυλλίνη Ροπιριρόλη ή Κλοζαπίνη και άλλα.

2. Η συσκευή αυτή δεν ενδείκνυται για:

- Μη καπνίζοντες

3. Αν χρησιμοποιήσετε ένα υγρό ανασπλήρωσης με νικοτίνη με αυτό το προϊόν, ενδέχεται να αντιμετωπίσετε τα παρακάτω αποτελέσματα:

Αν συμβεί κάτι τέτοιο, συμβουλευτείτε άμεσα έναν υπεύθυνο υγείας και δείξτε τους το φυλλάδιο αυτό, εφόσον είναι δυνατόν:

- Νιώθετε κομμάρα - Ναυτία - Ζαλάδα - Πονοκέφαλο

- Βήχα

- Ερεθισμό της στοματικής ή φαρυγγικής κοιλότητας - Δυσφορία του στομάχου

- Λόξιγκα - Ρινική συμφόρηση - Τάση για εμετό

- ταχυπαλμία, πόνους ή ασυνήθιστο καρδιακό παλμό

Η συσκευή αυτή δεν θα πρέπει να χρησιμοποιείται για άτομα κάτω από την ηλικία καπνίσματος.

日本語

取扱説明書

1. ポッドの取付と交換（図 1 を参照）

バッテリーからポッドを引き抜いて、新品を取り付けてください。

* この機器をはじめて使用するときは、事前に設置済みのポッドのステッカーをはがしてください。

2. e リキッドの充填（図 2 を参照）

- 使用済みの POD をバッテリーから取り外し、シリコンプラグを POD の側面から取り外します；

- 穴を通じて E リキッドを充填します。

- 充填が終了したのちに、シリコンプラグを元の場所に接続しなおします。

* はじめて e リキッドを充填したときは、コイルの準備が整うまで 5 分お待ちください。

3. モードの選択

VIBE Series のアイテムには 2 つのモード (POWER/ECO) があります。

POWER モード：爆煙、軽い蒸気

ECO モード：パフ（ふかす）回数が多く、濃い蒸気

4. 吹き出しを楽しむ

マウスピースから直接吸い込んで吹き出しをお楽しみください。

5. バッテリー残量の確認

ポッドを挿入して画面を点灯させ、バッテリー残量を確認します。

6. 充電

タイプ C ケーブルを使用してデバイスに充電します。充電中、画面には現在のバッテリー残量が表示されます。

7. フカシクリーナー

モード & 気流のトグルを 2 秒以内に 3 回上げ下げして、パフカウンターをリセットします。

保護特性

No.	保護	状態
1	USB 入力保護	USB 入力電圧が高すぎます
2	バッテリー残量低下保護	バッテリー残量が低下しています
3	無負荷保護	装置がバッテリーのカートリッジを検出できません
4	短絡保護	装置が短絡を検出しました
5	連続使用保護	8 秒間以上連続して吸引されました
6	過熱保護	装置が PCBA の過熱を検出しました

注意事項

1. 使用していないときは、装置の電源をオフにしてください。

2. 充電器を放置しないでください。

3. 故障の原因となりますので、装置を落としたり、

投げないでください。

4. 標準の USB 出力充電器を使用して、適切な充電電流と電圧範囲内で充電してください。
5. 水、または可燃性のガスや液体の近くで使用しないでください。
6. 装置を直射日光や埃、湿気にさらしたり、機械的衝撃を与えないでください。
7. 極端な温度にさらさないでください (推奨温度範囲 :10 ~ 40° C: 使用中 10 ~ 40° C: 保管中)。
8. EEE リサイクル : 本製品を家庭ごみとして取り扱わず、電気機器・電子機器を取り扱うリサイクル回収所までお持ちください。
9. バッテリーのリサイクル本製品のバッテリーを家庭ごみとして取り扱わず、使用済みバッテリーを取り扱うリサイクル回収所までお持ちください。
10. 本製品を修理する場合は、必ず Vapresso にお問い合わせください。故障や怪我の原因となりますので、自分で修理しようとししないでください。
11. 本製品を航空機内に持ち込む場合、または気圧の変化が激しい環境に身を置く場合は、液漏れや製品の損傷を防ぐため、ポッドとバッテリーを別々に保管し、液体の注入を避けることをお勧めします。

警告

本詰め替え式電子タバコは、ニコチンを含む可能性のある、互換性の e リキッドでの使用を目的としています。ニコチンには中毒性がありますので、以下の場合での使用は、適切ではない、または推奨できません。

1. 以下の方は、本製品を使用しないでください。

- 喫煙の法定年齢に満たない方
- 心臓病、胃潰瘍や十二指腸潰瘍、肝臓障害や腎臓障害などの病歴がある方や気管支炎、肺気腫、喘息による長期間続く喉の炎症や呼吸困難がある方
- 甲状腺機能亢進のある方や褐色細胞腫 a (血圧に影響を及ぼす副腎腫瘍) の病歴のある方
- テオフィリン、ロビニロール、またはクロザピンなど特定の薬を服用している方

2. 以下の方は、本製品の使用を控えてください。

- 非喫煙者
- 妊娠、または授乳中の方

3. 本製品でニコチンを含む e リキッドを使用した場合、以下の症状を伴う場合があります。症状がある場合は、医療専門家に相談し、可能であれば本取扱説明書をお見せください。

- 立ち眩み - 吐き気 - めまい - 頭痛 - 咳 - 口や喉の痒み
- 胃の不快感 - しゃっくり
- 鼻づまり - 嘔吐 - 動悸や胸の痛み、不整脈

喫煙の法定年齢に満たない方は、本装置を使用しないでください。

한국인

사용자 지침

1. Pod 설치 및 교체 (그림 1 참조)

배터리에서 pod 를 빼내고 새로운 배터리를 설치하십시오 . * 기기의 최초 사용 시 사전 설치된 pod 에서 스티커를 떼어내십시오 .

2. E-liquid 채우기 (그림 2 참조)

- 사용한 POD 를 배터리에서 제거하고 POD 측면의 실리콘 플러그를 제거합니다 .

- 구멍을 통해 e-liquid 를 충전합니다

- 충전이 완료된 후 실리콘 플러그를 제자리에 확실히 다시 끼웁니다 .

*e-liquid 을 최초로 채우는 경우 coil 이 프라이밍되도록 5 분간 기다리십시오 .

3. 모드 선택

VIBE 시리즈 선택에는 2 가지 모드 (POWER/ECO) 가 있습니다 .

POWER 모드 : 더 많은 연기 , 더 느린 공기 흐름

ECO 모드 : 더 많은 호흡 수 , 더 빠른 공기 흐름

4. 베이핑 시작

마우스피스를 통해 직접 숨을 들이마시고 내쉬어 베이핑을 시작합니다 .

5. 배터리 잔량 확인

화면을 켜기 위해 포드를 삽입해 배터리 잔량을 확인합니다 .

6. 충전

타입 C 케이블을 사용해 기기를 충전합니다 . 충전 중에 화면은 현재 배터리를 표시합니다 .

7. 호흡 수 초기화

호흡 수 카운터를 초기화하려면 2 초 이내에 모드 및 공기 흐름 토글을 위아래로 3 회 움직입니다 .

보호 기능

No.	보호 기능	상황
1	USB 입력 보호	USB 입력 전압이 너무 높습니다 .
2	배터리 부족 보호	배터리 잔량이 매우 부족합니다 .
3	무부하 보호	기기가 배터리에서 cartridge 를 감지하지 않습니다 .
4	합선 보호	기기가 합선을 감지합니다 .
5	초과 시간 보호	8 초 이상 지속해서 베이핑합니다 .
6	과열 보호	기기가 과열된 PCBA 를 감지합니다 .

주의

1. 기기를 사용하지 않을 때는 전원을 끄십시오 .

2. 충전 기기를 방치하지 마십시오 .

3. 기기를 떨어뜨리거나 던지거나 함부로 다루지 마십시오 . 기기가 손상될 수 있습니다 . 4. 충전 전류 및 전압 범위가 올바른 표준 USB 출력 충전기를 사용하십시오 .

5. 물 또는 가연성 가스 , 액체로부터 거리를 두어 보관하십시오 .

6. 기기를 직사광선 , 먼지 , 습기 또는 기계적 충격에 노출하지 마십시오 .

7. 기기를 극한의 온도에 노출하지 마십시오. (권장 온도 범위 : 사용 시 10~40° C, 보관 시 10~40° C).

8. EEE 재활용 : 해당 제품은 가정용 쓰레기로 처리해서는 안 되며 전기 및 전자 장비 재활용을 위한 적절한 수거 장소에 인계되어야 합니다.

9. 배터리 재활용 : 제품 배터리를 가정용 쓰레기로 처리해서는 안 되고 올바른 폐배터리 수거 장소에 인계하여 재활용해야 합니다.

10. VAPORESSO 에서만 장치를 수리해야 합니다. 손상 또는 부상의 위험이 있으니 직접 수리하지 마십시오.

11. 제품을 가지고 항공기에 탑승했거나 기압이 크게 변하는 환경을 방문하는 경우, 포드와 배터리를 따로 보관하는 것이 좋습니다. 또한, 누수와 제품 손상을 방지하기 위해 액체를 주입하지 마십시오.

경고

본 리필형 전자담배는 니코틴을 함유하는 호환 가능한 전자담배와 함께 사용하기 위한 제품입니다. 니코틴은 중독성 물질이며 다음의 경우에는 사용이 적합하지 않거나 권장되지 않습니다:

1. 해당 기기는 다음에 적합하지 않습니다:

- 법적 흡연 가능한 연령 미만인 사람.
- 심장질환, 위궤양 또는 십이지장궤양, 간 또는 신장질환, 장기간의 인후질환을 가지고 있는 사람 또는 기관지염, 폐기종, 천식으로 인한 호흡곤란이 있는 사람.

- 갑상선 기능 항진증이 있거나 크롬 친화 세포종 (혈압에 영향을 줄 수 있는 부신의 종양)이 있는 사람.

- 테오필린, 로피니롤 또는 클로자핀 등과 같은 특정 약물을 복용하는 사람.

2. 해당 기기는 다음과 같은 경우에는 권장되지 않습니다.

- 비흡연자

- 임산부 또는 모유 수유중인 여성

3. 니코틴을 함유한 e-liquid 를 이 제품과 함께 사용하면 다음을 경험할 수 있습니다. 이를 경험한 경우 의료 전문가와 상담하고 가능한 경우 본 진단을 보여주십시오.

- 현기증 - 울렁거림 - 어지러움 - 두통 - 기침

- 입이나 목의 자극

- 위 불편감 - 딸꾹질 - 코막힘 - 구토

- 가슴 두근거림 / 통증 또는 불규칙한 심장 박동

본 기기는 법적인 흡연 연령 미만인 사람이 사용해서는 안 됩니다.

LASER ANTI-COUNTERFEITING LABEL INSTRUCTIONS

Please keep the anti-counterfeiting code on the packaging for after-sale service.

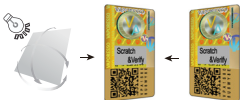


OLD
ANTI-COUNTERFEITING LABEL



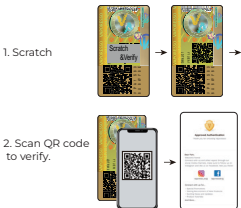
NEW
ANTI-COUNTERFEITING LABEL

STEP 1 Check the label



Flip the label under light with different angle, you will see the Overt Magic lens text "V" "A" and the vertical "VAPORESSO" dynamically .

STEP 2 Verify the QR code



**For more information please consult our website at www.vaporesso.com or email us at support@vaporesso.com*

WARRANTY STATEMENT

Limited 90-Day Warranty Terms

Warranty Period

VAPORESSO offers a limited 90-day warranty. The warranty period is 90 days from the date of purchase. If you want to claim a warranty for your device, please keep valid proofs of the date of purchase, such as invoices/receipts. If there are no valid evidences to refer to, the start time of the warranty period will be calculated from the date of manufacture of the device.

Terms of Warranty

For safety and hygiene reasons, please note that the following items or situations will **NOT** covered under warranty:

- ① The following opened or used items will not be returned, including e-liquids, cartridges, coils, drip tips, tanks, atomizers and rechargeable batteries.
- ② Under no circumstances will we accept returns and no refunds will be given if a non-defective item has been opened and used.
- ③ Product problems caused by human damages and misuse will not be covered by the warranty.
- ④ Any hardware-cracked, dismantled or modified product is not covered under warranty.
- ⑤ If the product happens to be faulty at the time of arriving, please inform us immediately prior to using it.

Except for the **Limited 90-Day Warranty Terms**, Vaporesso expressly disclaims all implied warranties of any kind with respect to this product, including, but not limited to, the implied warranties of merchantability or fitness for a particular purpose and all warranties provided by statute. Warranty claims will expire 90 days after the end user purchases the device.

For more information, please visit our website at www.vaporesso.com

Please keep the warranty card for the after-sale service.
Warranty will be disqualified if the warranty card is lost.

Warranty Claim Procedure

- ① Please kindly contact the seller you purchased the product from for repair or replacement.
- ② Alternatively, if you have any product related question, you can **scan the QR code on the back cover**.

Information Needed for 90-Day Limited Warranty Claim:

- ① Proof of purchase
- ② Product name and quantity
- ③ Batch number (VSGXXXX) and Security code (With pictures)
- ④ Descriptions on the product problem
- ⑤ Videos or pictures that reflect product problem

Notes

- ① It usually takes 5-10 days to verify all submitted warranty claim information. Please wait patiently.
- ② Once the requested warranty claim information is confirmed and approved, we will arrange a replacement for you. Please kindly note that if the original replacement product is out of stock or discontinued, we will ship an item of equal value to you with your consent.

* VAPORESSO reserves the right of final interpretation of the warranty claim service

Purchase Information

Product Model: _____

Date of Purchase

(Based on the date from receipt of purchase):

Month _____ Day _____ Year _____

Store Information:

Store Name: _____

Phone: _____

Store Address: _____

City: _____ Country: _____

Post Code: _____

Customer Information:

Customer Name: _____

Phone: _____

Customer Address: _____

City: _____ Country: _____

www.vaporesso.com